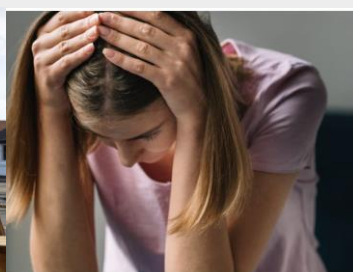




**LOKALNY PLAN DEINSTYTUCJONALIZACJI  
USŁUG SPOŁECZNYCH  
w GMINIE KURZĘTNIK  
na lata 2025-2027**



---

Lokalny Plan Deinstytucjonalizacji Usług Społecznych został opracowany przy udziale pracowników Centrum Usług Społecznych w Kurzętniku.

Powstał w wyniku prac warsztatowych oraz konsultacji z podmiotami publicznymi i niepublicznymi działającymi na terenie gminy i powiatu nowomiejskiego

---

## **SPIS TREŚCI**

---

### **WYKAZ TERMINÓW I SKRÓTÓW**

### **WSTĘP**

### **I CZĘŚĆ DIAGNOSTYCZNA**

- 1.1 Potrzeby w obszarze wsparcia osób starszych
- 1.2 Potrzeby w obszarze wsparcia osób z niepełnosprawnościami
- 1.3 Potrzeby w obszarze wsparcia osób w kryzysie bezdomności i zagrożonych bezdomnością
- 1.4 Potrzeby w obszarze wsparcia osób w kryzysie zdrowia psychicznego
- 1.5 Potrzeby w obszarze wsparcia dziecka i rodziny
- 1.6 Bariery realizacji usług na terenie gminy

### **II. CZĘŚĆ OPERACYJNA**

- 2.1 Deinstytucjonalizacja wsparcia seniorów
- 2.2 Deinstytucjonalizacja wsparcia osób z niepełnosprawnościami
- 2.3 Deinstytucjonalizacja wsparcia osób w kryzysie bezdomności i zagrożonych bezdomnością
- 2.4 Deinstytucjonalizacja w obszarze wsparcia osób w kryzysie zdrowia psychicznego
- 2.5 Deinstytucjonalizacja w obszarze wsparcia dziecka i rodziny

### **III. CZĘŚĆ MONITORINGU**

- 3.1 Zasady monitorowania działań Planu
- 3.1 Usługi społeczne

**WYKAZ TERMINÓW I SKRÓTÓW**

AR	Asystent Rodziny
AOOzN	Asystent Osobisty Osoby z Niepełnosprawnością
CIS	Centrum Integracji Społecznej
COM	Centrum Opiekuńczo-Mieszkalne
CUS	Centrum Usług Społecznych
CZP	Centrum Zdrowia Psychicznego
DI	Deinstytucjonalizacja
DDOM	Dzienny Dom Opieki Medycznej
DDPS	Dzienny Dom Pomocy Społecznej
DPS	Dom Pomocy Społecznej
KIS	Klub Integracji Społecznej
KS	Klub Seniora
MRPIPS	Ministerstwo Rodziny, Pracy i Polityki Społecznej
MZ	Ministerstwo Zdrowia
NGO	Non-governmental organization – Organizacja pozarządowa
NFZ	Narodowy Fundusz Zdrowia
OzN	Osoba z Niepełnosprawnością
PCPR	Powiatowe Centrum Pomocy Rodzinie
LPDI	Lokalny Plan Deinstytucjonalizacji Usług Społecznych
PFRON	Państwowy Fundusz Rehabilitacji Osób Niepełnosprawnych
ŚCZP	Środowiskowe Centrum Zdrowia Psychicznego
RDD	Rodziny Dom Dziecka
ROPS	Regionalny Ośrodek Polityki Społecznej
RPDI	Regionalny Plan Rozwoju Usług Społecznych i Deinstytucjonalizacji
ŚDS	Środowiskowy Dom Pomocy
US	Urząd Statystyczny
WSM	Wspomagane Społeczności Mieszkaniowe
WTZ	Warsztaty Terapii Zajęciowej
ZAZ	Zakład Aktywizacji Zawodowej

## WSTĘP

---

Lokalny Plan Deinstytucjonalizacji Usług Społecznych w gminie Kurzętnik (LPDI) został opracowany w wyniku współpracy Centrum Usług Społecznych, instytucji samorządowych, podmiotów niepublicznych oraz organizacji pozarządowych. Plan zakłada rozwój usług społecznych dla pięciu grup wymagających wsparcia:

- Seniorów,
- Osób z niepełnosprawnościami i ich rodzin,
- Osób w kryzysie bezdomności oraz zagrożonych bezdomnością,
- Osób w kryzysie psychicznym i ich rodzin,
- Rodzin z dziećmi oraz dzieci i młodzieży przebywających w pieczy zastępczej.

Brak dostępu do odpowiednich usług społecznych powoduje konieczność umieszczania osób wymagających wsparcia w instytucjach całodobowych, takich jak domy pomocy społecznej, domy opieki, zakłady czy noclegownie. Większość osób starszych, chorych oraz osób z niepełnosprawnościami przebywa w tych placówkach do końca życia. Osoby bezdomne i z zaburzeniami psychicznymi spędzają w nich powyżej pięciu lat, a dzieci pozostają w pieczy zastępczej do osiągnięcia pełnoletności.

W procesie przygotowania Planu dokonano inwentaryzacji istniejących usług oraz przeanalizowano możliwości ich rozwoju. Powstała w ten sposób *Lista Usług Społecznych* pozwoliła na określenie wskaźników umożliwiających efektywne projektowanie nowych inicjatyw.

LPDI został opracowany zgodnie z krajowymi i regionalnymi dokumentami strategicznymi, w tym *Strategią rozwoju usług społecznych* oraz polityką publiczną do roku 2030 (z perspektywą do 2035 r.). Wzięto pod uwagę również *Zdrową przyszłość – Ramy strategiczne rozwoju systemu ochrony zdrowia na lata 2021–2027* oraz Regionalny Plan Usług Społecznych i Deinstytucjonalizacji.

Podczas opracowywania Planu wykorzystano:

- Dane statystyczne Urzędu Statystycznego,
- Analizy z Oceny Zasobów Pomocy Społecznej CUS i PCPR,
- Sprawozdania MRiPS,
- Raporty dotyczące stanu gminy,
- Dane od organizacji pozarządowych i instytucji publicznych.

Dokument składa się z trzech części:

1. **Diagnostycznej** – analiza danych oraz identyfikacja kluczowych wyzwań w obszarze deinstytucjonalizacji,
2. **Operacyjnej** – określenie celów oraz projektowanie usług społecznych w społecznościach lokalnych,
3. **Monitoringu** – sposoby oceny skuteczności wdrożenia Planu.

Celem LPDI jest analiza potrzeb wszystkich stron procesu organizacji usług, zarówno odbiorców, jak i dostawców usług społecznych.

Przygotowanie Planu odbywało się w trybie ekspercko-partycypacyjnym w okresie od grudnia 2024 do marca 2025 r. Prace nad dokumentem przebiegały w kilku etapach: organizacyjnym, diagnostyczno-operacyjnym oraz konsultacyjnym, w którym zaangażowano kluczowe podmioty.

Przyjęcie Planu przez odpowiednie instytucje będzie finalnym etapem jego wdrażania.

LPDI opracowano w korelacji do dokumentów krajowych i regionalnych: Strategii rozwoju usług społecznych, polityki publicznej do roku 2030 (z perspektywą do 2035 r.), Zdrowej przyszłości (Ramy strategiczne rozwoju systemu ochrony zdrowia na lata 2021–2027, z perspektywą do 2030), Regionalnego Planu Usług Społecznych i Deinstytucjonalizacji na lata 2023-2025.

Przygotowanie Planu wymagało też weryfikacji zapisów odnoszących się do polityki i usług społecznych, zawartych w lokalnych dokumentach strategicznych i programowych gminy Kurzętnik oraz powiatu nowomiejskiego w celu skonsolidowania zapisów.

Do diagnozy usług, usługodawców i projektowania Planu wykorzystano:

- dane statystyczne Urzędu Statystycznego,
- dane i rekomendacje/wnioski z Oceny Zasobów Pomocy Społecznej CUS i PCPR,
- dane ze sprawozdań zbiorczych MRiPS,
- dane z raportów sumacyjnych sprawozdań MZ 11,15,19,30,89 przekazanych przez UW,
- dane z raportów o stanie gminy,
- dane ze sprawozdań o współpracy z NGO,
- dane od podmiotów: Zespołów ds. Orzekania o Niepełnosprawności, Poradni Psychologiczno-Pedagogicznych, Policji, Straży Miejskiej,
- dane od NGO o usługach,
- rejestry podmiotów świadczących usługi ze stron UW, gminy, powiatu dane ROPS w Olsztynie, Sądu Rejonowego,
- rekomendacje i wnioski z Ogólnopolskiej diagnozy deinstytucjonalizacji usług społecznych na terenie 16 województw Polski

Prezentowane w LPDI dane liczbowe dotyczą okresu statystycznego z lat 2019-20223, co pozwoliło dokonać analizy tendencji zjawisk.

LPDI, zgodnie z wytycznymi MRPiPS<sup>1</sup> składa się z III części.

**I część zawiera wnioski diagnostyczne** z analizy danych zastanych CUS, instytucji i samorządu; pracy warsztatowej z przedstawicielami podmiotów branżowych i samorządowych w pięciu obszarach: seniorów, osób z niepełnosprawnościami, osób w kryzysie bezdomności, osób w kryzysie psychicznym oraz rodzin z dziećmi. Elementem pogłębionej diagnozy jest inwentaryzacja istniejących podmiotów, organizacji i kadry oraz świadczonych przez nie usług.

**II część, programowa**, odnosząc się do przyczyn umieszczenia osób w instytucjach całodobowych, wyznacza cele i projektuje usługi społeczne, działania im sprzyjające. Dotyczy to zarówno usług organizowanych w społecznościach lokalnych w formie dziennej, mieszkalnictwa wspomaganego i treningowego, jak również usług realizowanych bezpośrednio w domu, oraz e-usług.

---

<sup>1</sup> Plan został opracowany na podstawie Ogólnopolskich wytycznych tworzenia lokalnych planów deinstytucjonalizacji usług społecznych, MRPiPS, IPSS, Warszawa, luty 2024.

Ważną częścią Planu Deinstytucjonalizacji jest **analiza kosztowa inwestycji w usługi społeczne** w kontekście możliwości budżetowych samorządów i innych podmiotów. Proponowane źródła finansowania uwzględniają programy krajowe, europejskie i inne.

### **III część Planu określa sposoby monitorowania.**

Lokalny Plan Deinstytucjonalizacji Usług Społecznych w gminie Kurzętnik uzupełnia Listę usług społecznych obszarów DI, sporządzona na luty 2025. Plan uwzględnia bowiem analizę potrzeb wszystkich stron procesu organizacji usług – zarówno samych odbiorców, jak i potencjalnych dostawców usług społecznych.

Przygotowanie LPDI odbywało się w trybie ekspercko-partycypacyjnym w okresie od XII.2024 do III.2025. Zespół powołany w związku z opracowaniem Lokalnego Planu Deinstytucjonalizacji Usług Społecznych w Kurzętniku:

Przedstawiciele Centrum Usług Społecznych w Kurzętniku:

Bartłomiej Obuchowski,

Marzena Teresa Szałkowska,

Anna Olęcka,

Izabela Pietras,

Patrycja Marchlewska,

Mariusz Śliwiński,

Przedstawiciel PCPR w Nowym Mieście Lubawskim – Pani Anna Marchlewska Barczewska,

Przedstawiciel Stowarzyszenia Rozwoju Gminy Kurzętnik – Pani Barbara Tesmer,

Radny Rady Gminy Kurzętnik - członek Komisji ds. Oświaty, Zdrowia, Spraw Obywatelskich, Kultury i Sportu – Pan Adam Raszyński,

Przedstawiciel Gminnego Samodzielnego Zakładu Opieki Zdrowotnej w Kurzętniku – Pani Grażyna Mierzyńska,

Przedstawiciel Caritas Archidiecezji Toruńskiej - Schroniska w Brodniczy Pan Michał Pezler.

Praca nad Lokalnym Planem Deinstytucjonalizacji Usług Społecznych przebiegała w kilku etapach:

- Organizacyjnym, podczas którego zaplanowano badania diagnozujące problemy oraz sposób ich realizacji;
- Diagnostyczno-operacyjnym, podczas którego określono problemy badawcze, proces zbierania danych wraz z ich analizą i interpretacją, badanie potencjału społeczności lokalnej;
- Konsultacyjnym, który obejmował spotkanie z udziałem przedstawicieli instytucji działających na rzecz mieszkańców gminy Kurzętnik, w obszarach takich jak pomoc społeczna, ochrona zdrowia, wspieranie rodzin i osób z niepełnosprawnościami, społeczność lokalna, sformułowanie wniosków, opracowanie planu.

Rozwój usług społecznych i proces ich deinstytucjonalizacji odbywa się tam, gdzie są potrzeby społeczne, czyli na poziomie lokalnym. W proces konsultacji zostało zaangażowanych wiele podmiotów.

Zaplanowane jest przyjęcie Planu przez Radę Gminy Kurzętnik jako ostatni element prac nad Planem.

## I. CZĘŚĆ DIAGNOSTYCZNA

Gmina Kurzętnik to gmina wiejska położona w południowo - zachodniej części województwa warmińsko-mazurskiego, w południowej części powiatu nowomiejskiego. Powierzchnia gminy wynosi 149,86 km<sup>2</sup>, z czego użytki rolne stanowią 71 % ogólnej powierzchni gminy, lasy i grunty leśne 17 %, a pozostałe grunty i nieużytki 12 %.

W końcu 2023 roku zamieszkiwało ją wg GUS 8995 osób, **populacja osób w wieku 60 lat** i więcej wynosiła 1972 osoby. Stanowiły one 21,9% ogółu mieszkańców. W porównaniu ze stanem w końcu 2019 r. liczba osób starszych zwiększyła się.

Wyniki Spisu Ludności w 2021 roku wykazały, że liczba **osób z niepełnosprawnościami** na terenie gminy wyniosła co stanowiło 18,2% ogólnej populacji osób zamieszkujących. Wśród ogółu osób niepełnosprawnych na terenie gminy dominowały osoby posiadające prawne orzeczenie potwierdzające niepełnosprawność. Ich liczba wyniosła 1176 osób, a udział w ogólnej liczbie ludności osiągnął poziom 13,1%. Natomiast zbiorowość niepełnosprawnych tylko biologicznie liczyła 455 osób i stanowiła 5% populacji.

Rocznie w noclegowniach i ogrzewalniach na terenie powiatu nowomiejskiego przebywa od **3-6 osób w kryzysie bezdomności, migrantów oraz uchodźców.**

Według raportów sumacyjnych MZ, liczba osób dorosłych leczonych w PZP oraz Poradni przy Szpitalu Powiatowym w NML z terenu gminy Kurzętnik wynosiła w latach 2019-2023 od 8-17 osób.

Osoby leczone w PTiW w Kurzętniku w roku 2023 stanowiły grupę 64 osób.

Liczba wniosków skierowanych do GKRPA o podjęcie działań wobec osób z problemem alkoholowym w roku 2023 to 22 wnioski dotyczące 23 osób. Łącznie jest to ponad 110 osób.

Na terenie gminy Kurzętnik **rodziny z dziećmi** stanowiły 76% ogółu zamieszkujących rodzin (1842 rodziny). Rodziny z jednym lub dwójką dzieci stanowiły 81% rodzin, rodziny wielodzietne, tj. posiadające co najmniej 3 dzieci - 19% ogółu.

W latach 2019-2023 **liczba rodziców niepracujących ze względu na niepełnosprawność** dziecka i pobierających świadczenia pielęgnacyjne wzrosła z 55 do 69 osób; zaś o 62% wzrosła liczba zasiłków dla niepełnosprawnego dziecka do 16 roku życia: z 64 osób w roku 2019 do 104 w roku 2023.

**W placówkach całodobowych na dzień 31.12.2023 roku przebywało 37 osób, za które gmina ponosiła odpłatność.**

- 13 osób w podeszłym wieku oraz osób przewlekle somatycznie chorych lub z niepełnosprawnościami (spadek),
- 3 osoby bezdomne w noclegowniach i ogrzewalniach (spadek),
- 21 dzieci w formach pieczy zastępczej (wzrost).

**Koszty współfinansowania pobytów w placówkach wzrosły o 60%. W roku 2023 było to 1 267 566, 54 złotych, w roku 2019 – 795 424 złotych.**



Poniższe tabele oddają zestawienia najważniejszych danych ogólnych, szczegółowe opisy, zestawienia, potrzeby i usługi prezentują podrozdziały.

**Tabela 1: Osoby z terenu gminy skierowane i przebywające w domach pomocy społecznej**

Rok	Ogółem osób skierowanych w roku:	w tym dla osób w podeszłym wieku, dla osób przewlekle somatycznie chorych	w tym dla osób przewlekle psychicznie chorych	w tym dla osób z niepełnosprawnością intelektualną	w tym dzieci i młodzieży z niepełnosprawnościami
2019	3	2	0	0	0
2020	6	5	1	0	0
2021	5	4	1	0	0
2022	1	1	0	0	0
2023	1	1	0	0	0

Źródło: opracowanie własne, sprawozdania ośrodka

**TABELA 2 : Odpłatność<sup>2</sup> za pobyty mieszkańców gminy w domach pomocy społecznej**

Wyszczególnienie	2019	2020	2021	2022	2023
Liczba osób z gminy przebywająca w DPS, za którą gmina ponosiła odpłatność	15	17	18	14	13
<b>Kwota</b>	368.191,57	400.521,81	419.532,51	443.343,95	403.756,54

Źródło: OZPS z lat 2019-2023, sprawozdania ośrodka

**TABELA 3: Przyczyny korzystania z pomocy społecznej**

Wyszczególnienie	2019	2020	2021	2022	2023
	<b>Liczba rodzin</b>				
Długotrwała bądź ciężka choroba	244	209	177	166	178
Niepełnosprawność	135	124	104	117	129
Bezradność w sprawach opiekuńczo-wychowawczych i prowadzenia gospodarstwa domowego	35	29	24	29	30
Przemoc	4	1	2	4	4
Uzależnienia (alkohol oraz narkomania)	30+0	13+0	14+0	12+1	14+1
Bezdomność	6	5	4	4	6

Źródło: OZPS z lat 2019-2023, sprawozdania ośrodka

<sup>2</sup> Tabela prezentuje koszty wszystkich DPS

Rysunek 1: Prognoza zawodów

# Barometr zawodów 2025 województwo warmińsko-mazurskie



[www.barometrzwodow.pl](http://www.barometrzwodow.pl)

Cieśle i stolarze budowlani Dekarze i blacharze budowlani Elektrycy, elektromechanicy i elektrycy Fizjoterapeuci i masażyści Kierownicy autobusów Kierownicy samochodów ciężarowych i ciągników siodłowych Kucharze	Lekarze Mechanicy pojazdów samochodowych Monterzy instalacji budowlanych Murarze i tynkarze Nauczyciele praktycznej nauki zawodu Nauczyciele przedmiotów ogólnokształcących Nauczyciele przedmiotów zawodowych Nauczyciele szkół specjalnych i oddziałów integracyjnych	Operatorzy i mechanicy sprzętu do robót ziemnych Pielęgniarki i położne Pracownicy robót wykończeniowych w budownictwie Psycholodzy i psychoterapeuci Samodzielni księgowi Spawacze Ślusarze
---	--	--

# Barometr zawodów 2025 powiat nowomiejski



[www.barometrzwodow.pl](http://www.barometrzwodow.pl)

Kierownicy samochodów ciężarowych i ciągników siodłowych Lekarze Mechanicy-monterzy maszyn i urządzeń	Murarze i tynkarze Operatorzy i mechanicy sprzętu do robót ziemnych Pracownicy robót wykończeniowych w budownictwie Psycholodzy i psychoterapeuci	Robotnicy budowlani Robotnicy obróbki drewna i stolarze Ślusarze
---	--	--

Dane: Barometr zawodów, WUP, 2024

## ORGANIZACJE POZARZĄDOWE

Według Krajowego Rejestru Sądowego na terenie gminy na dzień 31 grudnia 2024 roku było zarejestrowanych 38 NGO, a wg Krajowego Rejestru KGW ARMIR 10 Kół Gospodyń Wiejskich (KGW).

Tabela 4: Lista organizacji pozarządowych i kół gospodyń wiejskich

Nazwa	Miejscowość
"OLSZTYŃSKIE STOWARZYSZENIE PRODUCENTÓW DROBIU" W LIKWIDACJI	Lipowiec
FORUM ANIMATORÓW SPOŁECZNYCH	Kacze bagno
FUNDACJA "DROGOWSKAZY"	Nielbark
FUNDACJA "NOWE HORYZONTY"	Brzozie Lubawskie
FUNDACJA DOBRE POLA	Otręba
FUNDACJA INICJATYW KRAJOBRAZOWYCH WYBUDOWANIA	Lipowiec
FUNDACJA KACZE BAGNO - MIEJSCE INICJATYW POZYTYWNYCH	Kurzętnik
FUNDACJA PSYCHOEDUKACYJNA ASPIRACJE	Kurzętnik
GMINNY SAMODZIELNY ZAKŁAD OPIEKI ZDROWOTNEJ	Kurzętnik
JEŹDZIECKI KLUB SPORTOWY "OKSER" W LIKWIDACJI	Szafarnia

Lokalny Plan Deinstytucjonalizacji Usług Społecznych w gminie Kurzętnik na lata 2025-2027

KLUB SPORTOWY "ZAMEK" W KURZĘTNIKU	Kurzętnik
KÓŁKO ROLNICZE W BRZOZIU LUBAWSKIM	Brzozie lubawskie
KÓŁKO ROLNICZE W MAŁYCH BAŁÓWKACH W LIKWIDACJI	Małe Bałówki
KÓŁKO ROLNICZE W MARZĘCICACH	Marzęcice
KÓŁKO ROLNICZE W MIKOŁAJKACH	Mikołajki
LOKALNA GRUPA DZIAŁANIA ZIEMIA LUBAWSKA	Kurzętnik
NASZ GÓRNY KURZĘTNIK	Kurzętnik
NASZA WIEŚ OTRĘBA	Otręba
NIEZALEŻNY SAMORZĄDNY ZWIĄZEK ZAWODOWY PRACOWNIKÓW GMINNEJ SPÓŁDZIELNI "SAMOPOMOC CHŁOPSKA" W KURZĘTNIKU Z SIEDZIBĄ W MARZĘCICACH	Marzęcice
OCHOTNICZA STRAŻ POŻARNA W BRATUSZEWIE	Bratuszewo
OCHOTNICZA STRAŻ POŻARNA W BRZOZIU LUBAWSKIM	Brzozie Lubawskie
OCHOTNICZA STRAŻ POŻARNA W KRZEMIENIEWIE	Krzemieniewo
OCHOTNICZA STRAŻ POŻARNA W KURZĘTNIKU	Kurzętnik
OCHOTNICZA STRAŻ POŻARNA W MARZĘCICACH	Marzęcice
OCHOTNICZA STRAŻ POŻARNA W MIKOŁAJKACH	Mikołajki
OCHOTNICZA STRAŻ POŻARNA W NIELBARKU	Nielbark
OCHOTNICZA STRAŻ POŻARNA W SUGAJENKU	Sugajenko
OCHOTNICZA STRAŻ POŻARNA W TERESZEWIE	Tereszewo
OCHOTNICZA STRAŻ POŻARNA W WIELKICH BAŁÓWKACH	Wielkie Bałówki
STOWARZYSZENIE "KOŁO GOSPODYŃ WIEJSKICH" W MIKOŁAJKACH W LIKWIDACJI	Mikołajki
STOWARZYSZENIE KURZĘTNIK BIEGA	Kurzętnik
STOWARZYSZENIE MIESZKAŃCÓW I MIŁOŚNIKÓW SZAFARNI W LIKWIDACJI	Szafarnia
STOWARZYSZENIE MOJA WIEŚ WAWROWICE	Wawrowice
STOWARZYSZENIE NOVA - ART	Tomaszewo
STOWARZYSZENIE PRYWATNYCH WŁAŚCICIELI DOMKÓW WYPOCZYNKOWYCH USYTUOWANYCH NAD JEZIOREM WIELKIE PARTĘCZYNY K/TERESZEWA	Tereszewo
STOWARZYSZENIE REDUTA TRADYCJI I HISTORII ZIEMI LUBAWSKIEJ	Kurzętnik
STOWARZYSZENIE ROZWOJU GMINY KURZĘTNIK	Kurzętnik
STOWARZYSZENIE WSPÓLNIE DLA WSI	Kurzętnik
KOŁO GOSPODYŃ WIEJSKICH W NIELBARKU	Nielbark
KOŁO GOSPODYŃ WIEJSKICH W OTRĘBIE	Otręba
KOŁO GOSPODYŃ WIEJSKICH W MARZĘCICACH 2	Marzęcice
KOŁO GOSPODYŃ WIEJSKICH W KRZEMIENIEWIE 1	Krzemieniewo
KOŁO GOSPODYŃ WIEJSKICH W BRZOZIU LUBAWSKIM	Brzozie Lubawskie
KOŁO GOSPODYŃ WIEJSKICH W BRATUSZEWIE	Bratuszewo
KOŁO GOSPODYŃ WIEJSKICH TOMASZEWO	Tomaszewo
KOŁO GOSPODYŃ WIEJSKICH W SZAFARNI	Szafarnia
KOŁO GOSPODYŃ WIEJSKICH SUGAJENKO	Sugajenko
KOŁO GOSPODYŃ WIEJSKICH „KURZĘTNICZANKI”	Kurzętnik

**TABELA 5: ORGANIZACJE POZARZĄDOWE ŚWIADCZĄCE USŁUGI SPOŁECZNE<sup>3</sup>**

Liczba NGO świadczących usługi społeczne na rzecz:				
seniorów	OzN	osób w kryzysie bezdomności i zagrożonych bezdomnością	osób w kryzysie psychicznym	rodzin z dziećmi/ pieczy zastępczej
Polski Związek Emerytów, Rencistów i Inwalidów, Stowarzyszenie Klub Seniorów, Uniwersytet III Wieku,	Stowarzyszenie Osób Niepełnosprawnych, Stowarzyszenie Pomocy Dzieciom Specjalnej Troski,	Centrum Caritas	Stowarzyszenie na rzecz pomocy osobom chorym psychicznie,	Stowarzyszenie Rodzin i Przyjaciół Osób Niepełnosprawnych Czterolistna Koniczynka, Stowarzyszenie Wspomagania Rozwoju Dzieci i Młodzieży „Błękitna Mila”

Osoby w kryzysach i potrzebujące wsparcia, zanim trafią do pomocy całodobowej korzystają

z dostępnych usług środowiskowych, dziennych, domowych.

**Według badania sondażowego<sup>4</sup> :**

- 20-25% seniorów deklaruje chęć opuszczenia domu pomocy przy wsparciu usługowym,
- 36% przebywających w domach pomocy społecznej stwierdziło, że mogłoby funkcjonować poza placówką, gdyby wcześniej otrzymali usługi opiekuńcze,
- 30-40% osób z niepełnosprawnościami w placówkach, deklaruje, że mogłoby przy wsparciu funkcjonować samodzielnie,
- 93% osób z zaburzeniami psychicznymi jest zdania, że należy zapewnić więcej usług środowiskowych,
- 78% wychowanków pieczy oraz 69% osób w kryzysie bezdomności wskazało, że ich najpilniejsza potrzeba to mieszkanie.

<sup>3</sup> Usługi społeczne zgodnie z definicją art. 2 ust 1 ustawy z dnia 12 lipca 2019 o realizowaniu usług społecznych przez centrum usług społecznych, Dz.U. 2019 poz. 1818.

<sup>4</sup> Dokonano badania ilościowego na grupie 3518 osób oraz badania jakościowego w grupie 1666 osób. Grewiński M., Lizut J., Rabiej P. (red.) Ogólnopolska diagnoza deinstytucjonalizacji usług społecznych na terenie 16 województw Polski, ROPS Toruń / Uczelnia Korczaka, Elipsa, Warszawa 2024.

## 1.1 POTRZEBY W OBSZARZE WSPARCIA OSÓB STARSZYCH

Opieka nad osobami starszymi jest kluczowym obszarem deinstytucjonalizacji ze względu na rosnące potrzeby i zwiększenie udziału osób starszych w populacji.

Osoby starsze (60+) stanowią obecnie ponad 1/4 ogółu mieszkańców Polski. W perspektywie dwóch dekad będzie to 40%.

Na terenie gminy Kurzętnik wg danych Narodowego Spisu Powszechnego Ludności i Mieszkań 2021 roku:

- gospodarstwa domowe z osobami w wieku 60 lat i więcej stanowią 56,2 %,
- gospodarstwa z jedną osobą będącą w wieku 60 lat i więcej: 29,8 %,
- gospodarstwa domowe z dwiema osobami starszymi: 24,1 %,
- gospodarstwa, w skład których wchodziły 3 osoby i więcej w tym wieku: 2,4 %.

**Tabela S1: Liczba osób po 60 roku życia**

Wyszczególnienie	2019	2020	2021	2022	2023
Liczba osób po 60 roku życia	1 921	1 929	1 914	1 958	1 972
Ogółem liczba ludności	9 111	8 985	8 959	8 978	8 995
% udział osób starszych w strukturze wiekowej	21,1	21,5	21,4	21,8	21,9

Dane: Urząd Statystyczny

**Tabela S2: Osoby w grupach wiekowych w 2023 roku**

55-59	60-64	65-70	71-74	75-79	80-84	85 i więcej
478	520	497	435	235	145	140

Dane: Urząd Statystyczny

**TABELA S3: Osoby po 60 roku życia objęte wsparciem finansowym pomocy społecznej**

2019		2020		2021		2022		2023	
Ogólnie	Samotnych	Ogólnie	Samotnych	Ogólnie	Samotnych	Ogólnie	Samotnych	Ogólnie	Samotnych
51	38	42	31	25	22	28	23	32	27

Dane: Sprawozdanie MRPIPS 03, OZPS

**Tabela S4 : Miesięczny koszt utrzymania mieszkańca DPS dla osób starszych, przewlekle somatycznie chorych na terenie gminy w 2023 roku**

Wyszczególnienie	Koszt
DPS w Grodzicznie	3.807 zł, a od lutego 4.385 zł
DPS w Lubawie	4.522 zł, a od lutego 5.234 zł
DPS w Mikołajkach	3.990 zł, a od lutego 4.780 zł
DPS w Pelplinie	5.277,96 zł, a od marca 6.177,83 zł

Dane: opracowanie własne, dzienniki urzędowe województwa warmińsko-mazurskiego w sprawie ustalenia średnio miesięcznego kosztu utrzymania mieszkańca w domach pomocy społecznej

**Tabela S5: Wsparcie środowiskowe seniorów w 2023 roku**

Usługi	Liczba osób	Koszt miesiąc/osoba	Koszt rok
Usługi opiekuńcze	14	34,20 zł/1 godz. od 01.07. – 35,25 zł/1 godz.	131.880,90
Specjalistyczne usługi opiekuńcze	24	50 zł/1 godz. od 01.08. – 70 zł/1 godz.	445.340,12
Usługi sąsiedzkie	0	0	0
Usługi asystenckie	0	0	0
Teleopieka	0	0	0
Dziennego pobytu w Klubie Seniora	0	0	0
Dziennego pobytu w DDPS	0	0	0

Dane: opracowanie własne, ops OZPS i sprawozdania roczne z działalności ośrodka

#### **Wnioski diagnostyczne i potrzeby deinstytucjonalizacji w obszarze wsparcia seniorów:**

1. Liczba osób starszych na terenie gminy na przestrzeni lat 2019-2023 wzrosła o 1%, z 21% do prawie 22% w skali grup wiekowych.
2. Na koniec 2023 r. populacja osób w wieku 60 lat i więcej wynosiła 1972 osoby. Stanowiły one 21,9% ogółu mieszkańców.
3. Analizując strukturę osób starszych na obszarze gminy według 5-letnich grup wieku, można zauważyć, że w końcu 2023 r. najliczniejszą grupę tych osób stanowiły w wieku 60–64 lata.
4. Wśród osób starszych, podobnie jak w całej populacji ludności na obszarze gminy przeważały kobiety, których odsetek w końcu grudnia 2023 r. wynosił 59,7%.
5. Według prognozy demograficznej do 2040 r. przewidywany jest spadek liczby ludności ogółem, jak też stały wzrost liczby ludności w starszym wieku. Populacja mieszkańców gminy będzie stawała się coraz starsza.

6. Zmalała liczba osób kierowanych do placówek całodobowych: z 6 kierowanych w roku 2020 (najwięcej) do 1 osoby w roku 2023. Pomimo to wzrosły koszty współfinansowania pobytu osób starszych w placówkach, głównie z uwagi na wzrost miesięcznego kosztu utrzymania mieszkańca w domach pomocy społecznej.
7. Wpływ na pozostawanie w środowisku osób starszych mają niewątpliwie usługi świadczone przez gminę usługi opiekuńcze i specjalistyczne usługi opiekuńcze. Wg diagnozy były one dotychczas wystarczające. W związku z demografią należy jednak przewidzieć wzrost liczbowy usług na poziomie ok 1-2 osób w skali roku.
8. Usługi dziennego domu pobytu na razie nie wymagają zabezpieczenia w gminie.
9. Wśród osób korzystających z pomocy społecznej w grupie seniorów dominują samotne osoby starsze (stanowią 75%), co jest wiązana z pogorszeniem/wydatkami budżetów gospodarstw jednoosobowych.

#### **Zasoby i usługi środowiskowe skierowane do osób starszych w roku 2024:**

- diagnostyki i pomoc medyczna - GSZOP z Kurzętniku,
- domowa opieka hospicyjna, pielęgnarska opieka długoterminowa (NFZ, Zakład Paliatywny Światło NML),
- interwencja kryzysowa, pomoc psychologiczna, terapeutyczna dla seniorów w Punkcie Konsultacyjnym CUS (27 osób), w powiecie w PCPR w Nowym Mieście Lubawskim,
- opieka geriatryczna, medyczna (Szpital w NML- planowane działanie na 2025),
- pomoc żywnościowa – Caritas Brodnica z listy (613 osób, 172 rodzin),
- praca socjalna – CUS w Kurzętniku,
- rehabilitacja, w tym domowa (GSZOP z Kurzętniku),
- rehabilitacja społeczna i medyczna w WTZ w Nowym Mieście Lubawskim (średnio 4 osoby z gminy w roku),
- teleopieka (20 opasek),
- usługi opiekuńcze w miejscu zamieszkania – CUS w Kurzętniku (14 osób),
- usługi dzienne w Klubie Senior+ dla 25 osób,
- wypożyczalni sprzętu rehabilitacyjnego (NML).

Rodziny i małżonkowie, zamieszkujący wspólnie i wspierający niesamodzielnych lub przewlekle chorych seniorów potrzebują wsparcia wytchnieniowego i rehabilitacyjnego, by dalej móc się opiekować starszą osobą wspólnie zamieszkującą. To profilaktyka wypalenia. Potrzebują też edukacji prawnej i szkoleń, by pomagać osobom z chorobami (zarówno somatycznymi, jak i związanymi z psychiką, np. otępiennymi).

Z punktu widzenia procesu DI istotna jest liczba seniorów zamieszkujących domy pomocy społecznej. W ostatnich latach, ze względu na koszty, są do nich kierowane głównie osoby

w złym stanie, wymagające intensywnej opieki. Zapotrzebowanie na tę formę pomocy wynika głównie z procesu starzenia się społeczeństwa, braku możliwości zapewnienia właściwej opieki i pielęgnacji nad chorym członkiem rodziny bądź braku bliskich osób mogących zapewnić pomoc w formie opieki całodobowej w miejscu zamieszkania.

Możliwe jest zwiększenie dostępności świadczeń zdrowotnych poprzez przygotowanie programów polityki zdrowotnej do NFZ przez gminę, upowszechnienie i finansowanie e-opieki, długoterminowej opieki pielęgniarstwa, rehabilitacji domowej; wypożyczalni sprzętu rehabilitacyjnego.

#### **Potrzeby w obszarze wsparcia seniorów:**

Sposobem na zmniejszenie liczby osób trafiających do placówek całodobowych może być rozwijanie profilaktyki, rozwój usług środowiskowych w placówkach dziennych i domach odbiorców, a także rozwijanie przez nie dodatkowych usług. Zespół pracujący nad LPDI zaproponował dla mieszkańców gminy następujące usługi (wymieniono je w kolejności najbardziej istotnych wg Zespołu)

- a) usługa transportowa -door to door, taxi społeczne
- b) wytchnieniowa dzienna (rozpoczęte od 2025 roku dla 6 osób)
- c) usługi sąsiedzkie (rozpoczęte od 2025 roku, konieczność upowszechnienia )
- d) usługi remontowe – tzw. Złota Rączka dla seniorów i OzN
- e) usługi wsparcia krótkoterminowego/interwencyjne świadczone w formie pobytu całodobowego
- f) ułatwienie dostępu na terenie gminy do wypożyczalni sprzętu rehabilitacyjnego ze wsparciem trenera
- g) rozszerzenie usług w Klubie Seniora+ o 13 osób

Poniżej inne, konieczne usługi zdefiniowane podczas diagnozy:

- usługa wytchnieniowa całodobowa
- prowadzenie działań edukacyjnych dot. bezpieczeństwa seniorów, w tym w sieci, cyberprzestępczości, IT
- rozszerzenie usług poradnictwa bezpośredniego, mobilnego i online w gminie- psycholog, mediator, fizjoterapeuta.



## 1.2 POTRZEBY W OBSZARZE WSPARCIA OSÓB Z NIEPEŁNOSPRAWNOŚCIAMI

Zgodnie z definicją przyjętą w spisach, za osobę niepełnosprawną uważa się osobę, która posiada odpowiednie orzeczenie wydane przez organ do tego uprawniony lub osobę, która takiego orzeczenia nie posiada, lecz jej sprawność fizyczna, psychiczna lub umysłowa trwale lub okresowo utrudnia, ogranicza lub uniemożliwia wykonywanie codziennych czynności, naukę, pracę oraz pełnienie ról społecznych.

Wg Narodowego Spisu Powszechnego Ludności i Mieszkań w 2021 r. liczba osób niepełnosprawnych na terenie gminy wyniosła **1631** co stanowiło 0,8 % ogólnej populacji osób niepełnosprawnych województwa.

W NSP 2021 dane o osobach niepełnosprawnych były gromadzone na podstawie informacji o posiadaniu aktualnego prawnego orzeczenia o niepełnosprawności oraz subiektywnej oceny respondenta dotyczącej ograniczenia sprawności, przy czym dotyczyło to stanów długotrwałych, tj. takich, które trwały lub przewidywano, że będą trwały 6 miesięcy lub dłużej.

**Tabela N1.: Liczba osób z niepełnosprawnością w 2021 roku**

Osoby z niepełnosprawnością razem	W tym : Osoby z niepełnosprawnością prawną	W tym: Osoby niepełnosprawnością tylko biologicznie
1 631	1 176	455
18,2%	13,1%	5%
<b>Liczba mieszkańców gminy: 8955</b>		

Dane: GUS, opracowanie własne wg Narodowego Spisu Powszechnego Ludności i Mieszkań 2021 roku.

**Tabela N2: Liczba osób skierowana do DPS dla osób z niepełnosprawnościami intelektualną**

Rok/liczba	2019		2020		2021		2022		2023	
	Ogół	W tym OZN	Ogół	W tym OZN	Ogół	W tym OZN	Ogół	W tym OZN	Ogół	W tym Ozn
	3	0	6	0	5	0	1	0	1	0

Dane: opracowanie własne ośrodka

**Tabela N3 : Miesięczny koszt utrzymania mieszkańca DPS dla osób z niepełnosprawnością intelektualną w 2023 roku**

Wyszczególnienie	Koszt
DPS w Suszu	4.685,50 zł, a od lutego 2024 5.781,44 zł

Dane: opracowanie własne, dzienniki urzędowe województwa warmińsko-mazurskiego w sprawie ustalenia średnio miesięcznego kosztu utrzymania mieszkańca w domach pomocy społecznej

**Tabela N4: Usługi opiekuńcze w 2023 roku**

Wyszczególnienie	Usługi opiekuńcze przyznane:					
	z powodu długotrwałej choroby		z powodu niepełnosprawności		Specjalistyczne usługi opiekuńcze	
	Liczba osób, którym przyznano decyzją świadczenia	Liczba świadczeń	Liczba osób, którym przyznano decyzją świadczenia	Liczba świadczeń	Liczba osób, którym przyznano decyzją świadczenia	Liczba świadczeń
	5	1 274 h	9	2 525 h	24 os. dorosłe 14 os. dzieci	7 780 h 3 010 h

Źródło: Ocena Zasobów Pomocy Społecznej, opracowanie własne.

Ogólnoeuropejskie wytyczne dotyczące deinstytucjonalizacji wskazują na konieczność umożliwienia trwałego przejścia osób z niepełnosprawnościami od opieki instytucjonalnej do alternatywnych rozwiązań rodzinnych i wsparcia społecznego na poziomie lokalnych społeczności.

Dla jakości i efektywności systemu wsparcia OzN kluczowe jest sześć powiązanych wzajemnie elementów: (1) wsparcie mieszkaniowe, (2) uspołecznione wsparcie instytucjonalne, (3) wsparcie rodziny, (4) aktywna rehabilitacja, (5) zintegrowane wiązki usług społecznych oraz (6) Kręgi Wsparcia. We wszystkich wskazanych obszarach można obecnie zidentyfikować świadczone w różny sposób usługi społeczne<sup>5</sup>.

#### Wnioski diagnostyczne:

1. Liczba osób z niepełnosprawnościami (OzN) w społeczności gminy Kurzętnik stanowiła w 2021 r.- 18,2% ogółu mieszkańców, w tym 13,1% to osoby z orzeczeniami o stopniu niepełnosprawności, 5% to osoby biologicznie odczuwające niepełnosprawność. Zgodnie z definicją przyjętą w spisach, za osobę niepełnosprawną uważa się osobę, która posiada odpowiednie orzeczenie wydane przez organ do tego uprawniony lub osobę, która takiego orzeczenia nie posiada, lecz jej sprawność fizyczna, psychiczna lub umysłowa trwale

<sup>5</sup> Grewiński M., Lizut J., Rabiej P. (red.), Ogólnopolska diagnoza deinstytucjonalizacji usług społecznych na terenie 16 województw Polski, ROPS Toruń / Uczelnia Korczaka, Elipsa, Warszawa 2024.

lub okresowo utrudnia, ogranicza lub uniemożliwia wykonywanie codziennych czynności, naukę, pracę oraz pełnienie ról społecznych.

2. Z punktu widzenia procesu DI istotna jest liczba osób z niepełnosprawnościami zamieszkujących domy pomocy społecznej. W ostatnich latach, ze względu na koszty, są do nich kierowane głównie osoby w złym stanie, wymagające intensywnej opieki. Na terenie powiatu nowomiejskiego funkcjonował 1 Dom Pomocy Społecznej w Suszu dla OzN. Zamieszkiwały go osoby posiadające długotrwałe trudności w funkcjonowaniu z różnych przyczyn, w związku z czym można uznać je wszystkie za osoby z niepełnosprawnością.
3. Analiza pokazuje, że gmina Kurzętnik w ostatnich 5 latach nie kierowała OzN do domów pomocy społecznej.
4. Pobyt w placówkach całodobowych pogłębia izolację oraz pogłębia niesamodzielność OzN. Powoduje też znaczący wzrost kosztów odpłatności dla gmin.
5. Alternatywne wobec domów pomocy społecznej oraz utrzymując OzN w środowisku są formy czasowego pobytu. Potrzeba rozwoju form czasowego wsparcia w środowisku co najmniej 1 mieszkania treningowego/wspomaganego, tak by osoby potrzebujące wsparcia całodobowego mogły mieć wybór i możliwość zamieszkania na terenie gminy. Mając na względzie dane demograficzne i wzrost orzeczeń o niepełnosprawności gmina powinna przygotować alternatywną formę pobytu całodobowego.
6. 92% osób z niepełnosprawnością chciałoby samodzielnie funkcjonować tak długo, jak to jest możliwe, a 81% traktuje pobyt w domu pomocy społecznej jako ostateczność<sup>6</sup>.
7. Potencjał rodziców dzieci z niepełnosprawnościami.

#### **Usługi skierowane do osób z niepełnosprawnościami w gminie w 2024 roku:**

- diagnostyki i pomoc medyczna - GSZOP z Kurzętniku
- domowa opieka hospicyjna, pielęgniarstwa opieka długoterminowa (NFZ, Zakład Paliatywny Światło NML),
- dzienny pobyt w SDS w Nowym Mieście Lubawskim (6 osób),
- interwencja kryzysowa, pomoc psychologiczna (27 osób), terapeutyczna dla seniorów w Punkcie Konsultacyjnym CUS, w powiecie w PCPR w Nowym Mieście Lubawskim,
- opieka geriatryczna, medyczna (Szpital w NML- planowane działanie na 2025),
- praca socjalna (CUS w Kurzętniku),
- pomoc żywnościowa (Caritas Brodnica),
- rehabilitacja społeczna i medyczna w WTZ w Nowym Mieście Lubawskim (średnio 4 osoby z gminy w roku),

---

<sup>6</sup> Jw.

- rehabilitacja, w tym domowa (GSZOP z Kurzętniku),
- rehabilitacja medyczna- ambulatoryjna, rehabilitacja domowa (GSZOP z Kurzętniku),
- usługi opiekuńcze (5 + 9) i SUO ( 24 osoby dorosłe +14 dzieci) - CUS w Kurzętniku,
- teleopieka (20 osób)
- usługi opiekuńcze w miejscu zamieszkania – CUS w Kurzętniku (14 osób)
- wypożyczalni sprzętu rehabilitacyjnego (NML).

#### **Potrzeby obszaru deinstytucjonalizacji osób z niepełnosprawnościami:**

Konieczne jest wzmacnianie wsparcia dla osób z niepełnosprawnościami w ich środowisku lokalnym, aby umożliwić im niezależne życie i integrację społeczną poprzez dostarczenie środowiskowych usług wsparcia.

Zespół pracujący nad LPDI zaproponował dla mieszkańców gminy następujące usługi (wymieniono je w kolejności najbardziej istotnych):

- usługi rehabilitacyjne, logopedyczne, fizjoterapeuty,
- wykorzystanie sali do rehabilitacji w Ośrodku Zdrowia w Tereszewie (gimnastyka, inny program zdrowotny dla mieszkańców),
- kontynuacja usług opiekuńczych, SUO,
- organizacja usługi wytchnieniowej w ramach pobytu dziennego,
- usługa „mobilnego urzędnika”,
- usługa transportowa,
- wypożyczalnia sprzętu rehabilitacyjnego ze wsparciem trenera oraz treningami,
- usługi animacyjne świadczone przez OSL w celu utrzymania aktywności i samodzielności: zajęcia ziołolecznictwa, dietetyczne, kosmetyczne, florystyczne,
- prowadzenie działań edukacyjnych dot. bezpieczeństwa, w tym w sieci, cyberprzestępczości,
- rozszerzenie usług poradnictwa bezpośredniego, mobilnego i online w gminie- psycholog, mediator, organizowanie kręgów wsparcia,
- przygotowanie i prowadzenie mieszkania interwencyjnego, mieszkania wspomaganego (2 osoby)
- Wspomagane Społeczności Mieszkaniowe.

Istotne jest inwestowanie w rozwój infrastruktury wspierającej w gminie: czasowego pobytu (COM, WSM); kontynuowanie likwidacji barier architektonicznych oraz zapewnienia dostępności, odpowiednie środowisko dla osób z niepełnosprawnościami.

### 1.3 POTRZEBY W OBSZARZE WSPARCIA OSÓB W KRYZYSIE BEZDOMNOŚCI I ZAGROŻONE BEZDOMNOŚCIĄ

Problem bezdomności to wyzwanie dla każdej społeczności lokalnej. Pomoc osobom bezdomnym ma na celu zapewnienie podstawowych potrzeb, aktywizowanie i zmniejszanie wykluczenia społecznego tej grupy. Tylko w nielicznych przypadkach proces wsparcia osób w kryzysie bezdomności prowadzi do trwałego usamodzielnienia.

**Tabela B1: Osoby bezdomne w placówkach stacjonarnych (noclegownie, schroniska)**

Okres	2019	2020	2021	2022	2023
	6	5	4	3	3

Dane: Urząd Statystyczny

**Tabela B2: Osoby bezdomne wg KMZ**

Szacunkowa liczba osób bezdomnych, nieporadnych życiowo zagrożonych wychłodzeniem znajdujących się na terenie komisariatów podległych Komendzie Powiatowej Policji					
Okres	2019	2020	2021	2022	2023
Liczba	5	6	b/d	2	1

Dane: Komenda Powiatowa Policji w Nowym Mieście Lubawskim

**Tabela B3: Liczba mieszkań komunalnych i socjalnych**

Wyszczególnienie Liczba/rok	2019	2020	2021	2022	2023
Mieszkania komunalne	11	11	11	11	11
Mieszkania socjalne	0	0	0	0	0

Dane: OZPS z lat 2019-2023

**Tabela B4: Liczba wniosków złożonych o przydział lokalu mieszkaniowego (socjalnego i komunalnego)**

Wyszczególnienie Liczba/rok	2019	2020	2021	2022	2023
	7	1	1	2	4

Dane: Urząd Gminy w Kurzętniku

**Tabela B5: Działania Policji i/Grupy Ratowniczej**

Sezon zimowy	Liczba osób przywiezionych do Izby Wytrzeźwień	Liczba osób przywiezionych do Ogrzewalni lub Noclegowni	Liczba osób przekazanych Pogotowiu Ratunkowemu
2018-2019	2	0	0
2019-2020	1	0	0
2020-2021	3	0	0
2021-2022	1	0	0
2022-2023	0	0	0

Dane: Komenda Powiatowa Policji w Nowym Mieście Lubawskim

**Tabela B6: Koszty współfinansowania pobytu w miejscach całodobowych (noclegowni, schronisk)**

Wyszczególnienie	2019	2020	2021	2022	2023
<b>Liczba osób</b>	6	5	4	3	3
<b>Koszt roczny</b>	67.074,00	59.784,38	47.174,00	31.312,78	64.870,00

Dane: własne gminy

**Wnioski i potrzeby w obszarze osób w kryzysie bezdomności :**

1. Liczba osób w kryzysie bezdomności na przestrzeni lat 2019-2023 na obszarze gminy Kurzętnik waha się od 1 do 6 osób. Są to przeważnie mężczyźni, wymagający dodatkowo wsparcia medycznego i usług opiekuńczych.
2. Szacunkowa liczba osób bezdomnych, nieporadnych życiowo zagrożonych wychłodzeniem z terenu działania KPP w NML systematycznie spada od w 2019 wytypowano 6 środowisk, w 2023 tylko jedno.
3. KPP w Nowym Mieście Lubawskim nie odnotowywała zgłoszeń z krajowej mapy zagrożeń bezpieczeństwa w kategorii osób bezdomnych wymagających pomocy.
4. KPP w ramach podejmowanych działań w okresie zimowym przewoziła osoby nietrzeźwe do izby wytrzeźwień. W latach 2019-2023 odnotowano 7 przypadków.
5. Ważne jest utrzymanie współpracy ze służbami.
6. Gminy Kurzętnik nie posiada mieszkań socjalnych. Gmina jest w posiadaniu 11 mieszkań komunalnych po przejęciu majątku m.in. od agencji rolnej (tzw. pałac-budynek wielorodzinny ul. Parkowa), zakładu Prefabet (mieszkania w bloku ul. Dworcowa, Kurzętnik), dom wielorodzinny w Bratuszewie, budynek dawnej szkoły/ośrodka zdrowia w miejscowości Wawrowice. Wszystkie lokale od wielu lat zajmują stali najemcy.

7. Mieszkańcy Gminy Kurzętnik będący w kryzysie mieszkaniowym mogą składać wnioski na przyznanie mieszkania komunalnego do Urzędu Gminy. W latach 2019-2023 rozpatrzono 15 wniosków.
8. Osoby w potrzebie są zabezpieczane w schroniskach w Brodnicy (z usługami opiekuńczymi) i w Marwałdzie. Wzrasta zapotrzebowanie osób wymagających wzmożonej i stałej opieki ze względu na stan zdrowia.
9. Przyczynami umieszczania osób bezdomnych w miejscach pobytu całodobowego
  - konflikty rodzinne, rozpad związku,,
  - bezrobocie, brak środków finansowych pozwalających na wynajem mieszkania,
  - zły stan zdrowia, uzależnienia, niepełnosprawność, zaburzenia psychiczne.

**Dostęp do usług na terenie gminy i powiatu jest wystarczający:**

- diagnostyki i pomoc medyczna - GSZOP z Kurzętniku,
- domowa opieka hospicyjna, pielęgnarska opieka długoterminowa (NFZ, Zakład Paliatywny Światło NML),
- interwencja kryzysowa, pomoc psychologiczna, terapeutyczna w Punkcie Konsultacyjnym CUS, w powiecie w PCPR w Nowym Mieście Lubawskim,
- motywowanie i prowadzenie spotkań przez członków GKPiRPA (22 osoby),
- praca socjalna (CUS w Kurzętniku),
- poradnictwo w punkcie Konsultacyjnym, psychologa (27 osób), prawnika,
- poradnictwo pracy (PUP Nowe Miasto Lubawskie), prawne- wg indywidualnych planów,
- rehabilitacja społeczna i medyczna w WTZ w Nowym Mieście Lubawskim (śr. 4 osoby),
- rehabilitacja, w tym domowa (GSZOP z Kurzętniku),
- rehabilitacja medyczna- ambulatoryjna, rehabilitacja domowa (GSZOP z Kurzętniku),
- terapia uzależnień i współuzależnienia (PTiW),
- terapia uzależnień świadczoną w ramach PZP,
- wsparcie żywnościowe (Caritas Brodnica),
- kierowanie do miejsc noclegowych na terenie powiatu,
- wypożyczalni sprzętu rehabilitacyjnego (NML),

Długotrwałe przebywanie w placówkach wieloosobowych pogłębia wykluczenie społeczne, w zakresie braku konieczności podejmowania decyzji za własne życie, a także utrwała deficyty w zakresie kompetencji społecznych i emocjonalnych, umożliwiających samodzielne funkcjonowanie w społeczeństwie.

**Potrzeby w obszarze wsparcia osób bezdomnych i zagrożonych bezdomnością:**

Zespół pracujący nad LPDI zaproponował dla mieszkańców gminy następujące usługi (wymieniono je w kolejności najbardziej istotnych):

- mieszkanie interwencyjne na terenie gminy, które miałyby charakter wsparcia i alternatywy wobec osób umieszczanych w schroniskach i noclegowniach
- adaptację/modernizację mieszkania na terenie gminy oraz przygotowanie katalogu usług dla osób w mieszkaniu,
- wsparcie wychowanków pieczy zastępczej w usamodzielnianiu ( 21 osób),
- usługi streetworkerów

W związku z niewielką liczbą osób w kryzysie bezdomności na terenie gminy wskazane jest budowanie usług dla grupy we współpracy podmiotów na terenie powiatu przez NGO lub inne instytucje.

**1.4 POTRZEBY W OBSZARZE WSPARCIA OSÓB W KRYZYSIE ZDROWIA PSYCHICZNEGO**

Przyjęta w deinstytucjonalizacji kategoria „osoby w kryzysie psychicznym” jest szerszą kategorią niż „osoby z zaburzeniami psychicznymi”. Obejmuje osoby, które doświadczają różnego rodzaju problemów psychicznych, choć niekoniecznie przeradzają się one w trwałe zaburzenia.

**Tabela Z1: Osoby z zaburzeniami psychicznymi z terenu gminy Kurzętnik leczone w Poradniach Zdrowia Psychicznego<sup>7</sup>**

Wyszczególnienie Liczba/rok	2019	2020	2021	2022	2023
Leczeni ogółem	17	10	12	8	10
w tym mężczyźni	4	2	3	2	5
0-18 lat	0	0	0	0	0
19-29 lat	1	0	1	1	0
Jw.30-64 lat	2	3	7	3	5
65 i więcej lat	14	7	4	4	5

Dane: System statystyki w ochronie zdrowia - Sprawozdanie MZ-15

**Tabela Z2: Osoby z terenu gminy Kurzętnik objęte wsparciem w poradniach psychologicznych**

Wyszczególnienie Liczba/rok	2019	2020	2021	2022	2023
	1	2	13	23	17

Dane: System statystyki w ochronie zdrowia - Sprawozdanie MZ-15

**Tabela Z3: Liczba osób skierowana do dps dla osób z zaburzeniami psychicznymi**

<sup>7</sup> System statystyki w ochronie zdrowia - Sprawozdanie MZ-15



Wyszczególnienie Liczba/rok	2019		2020		2021		2022		2023	
	Ogół	W tym z ZP	Ogół	W tym z ZP	Ogół	W tym z ZP	Ogół	W tym z ZP	Ogół	W tym z ZP
	3	0	6	1	5	1	1	0	1	0
%	0		16,67		20,00		0		0	

Dane: dane własne ośrodka

**Tabela Z4 : Miesięczny koszt utrzymania mieszkańca DPS dla osób z zaburzeniami psychicznymi w 2023 roku**

Wyszczególnienie	Koszt
DPS w Olsztynku	4.251 zł, a od lutego 2024 r. - 4.706 zł
DPS w Szczytnie	4.488,61 zł, a od marca 2024 r. - 5.019,12 zł
DPS w Sztyldaku	3.770,98 zł, a od marca 2024 r. - 4.428,09 zł
DPS w Uzdowie	4.888 zł, a od lutego 2024 r. - 5.588,00 zł

Dane: opracowanie własne, dzienniki urzędowe województwa warmińsko-mazurskiego w sprawie ustalenia średnio miesięcznego kosztu utrzymania mieszkańca w domach pomocy społecznej

**Tabela Z5: Liczba osób korzystających z usług w poszczególnych ŚDS**

Gmina	2019	2020	2021	2022	2023
SDS w Nowym Mieście Lubawskim	6 (miejsc 30)	6	6	6	6
WTZ	4 (miejsc 46)	4	4	4	4

Dane: OZPS z lat 2019-2023

**Tabela Z6: Specjalistyczne usługi opiekuńcze**

Wyszczególnienie	2019	2020	2021	2022	2023
Liczba osób, którym przyznano decyzją świadczenia	32	32	41	38	38
Liczba świadczeń	8.291	9.016	11.484	11.709	10.790
Kwota świadczeń w zł	363.159	429.926	564.458	635.644	798.940

Dane: OZPS z lat 2019-2023

**Wnioski i potrzeby obszaru osób w kryzysie zdrowia psychicznego:**

1. Liczba osób dorosłych leczonych w PZP oraz poradni przy Szpitalu Powiatowym w NML z terenu gminy Kurzętnik wynosiła w latach 2019-2023 od 8-17 osób.  
Osoby leczone w PTiW w Kurzętniku w roku 2023 stanowiły grupę 64 osób.  
Liczba wniosków skierowanych do GKRPA o podjęcie działań wobec osób z problemem alkoholowym w roku 2023 to 22 wnioski dotyczące 23 osób.  
Łącznie jest to ponad 110 osób.
2. Kompleksowe badania w obszarze zdrowia psychicznego (EZOP II, 2021) wskazują, że w Polsce nawet ok. 26,4% populacji dorosłych oraz ponad 13% dzieci i młodzieży niepełnoletniej może w swoim życiu doświadczyć różnych zaburzeń psychicznych. Oznacza to, że wiele rodzin może być bezpośrednio dotkniętych kryzysem zdrowia psychicznego najbliższych. Sytuację będą pogarszały trendy starzenia się populacji i związane z nim problemy (m.in. choroby otępienne), a także nasilanie się negatywnych zjawisk w obszarze zdrowia psychicznego dzieci, młodzieży i dorosłych .
3. Liczba dzieci i młodzieży korzystających z terapii i leczenia z terenu gminy wzrosła ponad 1700%.
4. Do najbardziej licznej grupy należały zaburzenia lękowe i depresja (ponad 1,6 tys. pacjentów na 100 tys. mieszkańców). Inne powody to kryzys psychiczny wskutek nieszczęśliwego wypadku oraz zaburzenia ze spektrum autyzmu.
5. Liczba osób leczących się z powodu uzależnienia na przestrzeni lat 2019-2023 miała tendencję spadkową. Spadła liczba osób rejestrowanych po raz pierwszy z powodu uzależnień. Niestety wzrosła liczba osób doświadczających jednocześnie zaburzeń psychicznych i uzależnień. Wymagają oni oddzielnej diagnozy i terapii.
6. Osoby w kryzysie psychicznym i ich opiekunowie najczęściej korzystali w ciągu ostatnich 12 miesięcy z poradni zdrowia psychicznego (67 %) oraz poradni psychologicznych (37 %).
7. Większość podmiotów była skupiona w aglomeracjach miejskich oraz realizowała stacjonarne i ambulatoryjne usługi, w związku z tym konieczne jest rozszerzenie dostępu do usług i SUO na terenie gminy Kurzętnik. Osoby w kryzysie szukają pomocy w miejscowościach ościennych. Wg badań<sup>8</sup>, czas od wystąpienia objawów, do zgłoszenia się do instytucji jest bardzo długi, powyżej 1 roku. Wpływa to na efektywność leczenia. Zbyt późne rozpoczęcie terapii, pogłębia chroniczny kryzys i/lub pogorszenia się stanu zdrowia psychicznego.
8. Liczba osób kierowanych z gminy do czterech domów pomocy społecznej dla przewlekle psychicznie chorych to średnio 1 osoba rocznie w latach 2019-2023. W domach pomocy

---

<sup>8</sup> Grewiński M., Lizut J., Rabiej P. (red.), Ogólnopolska diagnoza deinstytucjonalizacji usług społecznych na terenie 16 województw Polski, ROPS Toruń / Uczelnia Korczaka, Elipsa, Warszawa 2024.

społecznej przebywało w 2023 roku 5 osób z zaburzeniami psychicznymi z terenu gminy Kurzętnik.

9. Jednym z podstawowych założeń DI jest kierowanie osób do placówek zapewniających całodobową opiekę tylko wtedy, gdy inne formy pomocy okazują się niewystarczające.
10. Powiatowy Środowiskowy Dom Samopomocy w Nowym Mieście Lubawskim posiada 46 miejsc, na chwilę obecną brak osób oczekujących do placówki ucześniezza 7 osób z terenu Gminy Kurzętnik.
11. Liczba dzieci z niepełnosprawnością w poszczególnych szkołach:
  - Zespół Szkół Podstawowej i Muzycznej ul Tysiąclecia NML -1 dziecko,
  - Szkoła Specjalna Kisielice - 10 dzieci,
  - Szkoła Specjalna Ława - 4 dzieci,
  - Niepubliczne Przedszkole Akademia Kota Leonarda - 2 dzieci,
  - Przedszkole Kgucik Dębno - 1 dziecko.

#### **Zasoby i usługi na terenie gminy skierowane do osób w kryzysie zdrowia psychicznego**

- ambulatoryjne konsultacje psychiatryczne w PZP w NML,
- diagnozy w Punkcie Konsultacyjnym (27 osób),
- diagnostyki i pomoc medyczna ( GSZOP z Kurzętniku 1 geriatra, 1 psychiatra / plus 1 osoba 1 raz m w miesiącu do NWL ),
- dzienna rehabilitacja w ŚDS, WTZ (10 osób),
- edukacja specjalna dla dzieci z autyzmem w ZS w Kurzętniku,
- interwencja kryzysowa, pomoc psychologiczna, terapeutyczna w Punkcie Konsultacyjnym CUS , w powiecie w PCPR w Nowym Mieście Lubawskim
- motywowanie i prowadzenie spotkań przez członków GKPiRPA (22 osoby),
- opieka medyczna (Szpital w NML),
- pomoc żywnościowa (Caritas Brodnica),
- praca socjalna (CUS w Kurzętniku),
- poradnictwo w punkcie Konsultacyjnym, psychologa (27 osób) , prawnika,
- specjalistyczna usługi opiekuńcze w miejscu zamieszkania - CUS w Kurzętniku (38 osób, 24 dorosłych oraz 14 dzieci)
- terapia uzależnień i współuzależnienia (PTUiW),
- terapia uzależnień świadczoną w ramach PZP,
- wypożyczalnia sprzętu rehabilitacyjnego (NML)

### Potrzeby wsparcia osób w kryzysie zdrowia psychicznego:

Zespół pracujący nad LPDI zaproponował dla mieszkańców gminy następujące usługi (wymieniono je w kolejności najbardziej istotnych):

- mieszkania wspomagane/treningowe minimum 1 dla osób w kryzysie zdrowia psychicznego z dostępem do usług w środowisku,
- usługa opieki wytchnieniowej dla rodziny i bliskich,
- kontynuacja SUO dla osób dorosłych i dzieci, w tym ze spektrum autyzmu,
- poszerzenie poradnictwa specjalistycznego- psychologiczne i terapie dostępną w gminie
- potrzeba edukacji specjalnej, uruchomienie oddziału SP w Kurzętniku,
- koordynacji usług społecznych – informacji o usługach np. podczas wydarzeń gminnych,
- wzmocnienie współpracy z podmiotami powiatowymi (spotkania w Brodnicy w Caritas).

### 1.5. POTRZEBY W OBSZARZE WSPARCIA RODZINY Z DZIEĆMI, W TYM Z DZIEĆMI Z NIEPEŁNOSPRAWNOŚCIĄ

Katalog usług wspierających dzieci i rodziców wymaga poszerzenia. Ich brak doprowadzić może do sytuacji wypalenia pogłębienia dysfunkcji rodzin, ostatecznie umieszczania w miejscach całodobowych. Liczba umieszczeń dzieci w piecz wzrasta od 2019 roku. Największy wzrost umieszczeń w ciągu roku dotyczył **pieczy rodzinnej**. W roku 2023 roku było w niej aż 23 % wychowanków z orzeczeniem o niepełnosprawności lub o stopniu niepełnosprawności.

**Tabela R1: Rodziny z dziećmi w roku 2021**

ogółem	%	rodziny z dziećmi razem	rodziny z 1 dzieckiem	rodziny z 2 dzieci	rodziny z 3 dzieci	rodziny z 4 i więcej dzieci	dzieci w rodzinie ogółem	przeciętna liczba dzieci w rodzinie
2 424	75,99	1 842	853	645	251	93	3 306	1,79

Dane: Urząd Statystyczny, Narodowy Spis Powszechny 2021

#### Typy rodziny:

małżeństw (z dziećmi, jak i bez dzieci) – **1 851** liczba, **76,4 %** ogółu rodzin

matki z dziećmi – **369** liczba, **15,2 %**

związki niesformalizowane (z dziećmi, jak i bez dzieci) **151** liczba, **6,2 %** ogółu rodzin

ojcowie z dziećmi – **53** liczba, **2,2 %**

**Tabela R2: Rodzice i dzieci korzystający z pomocy społecznej i świadczeń**

Dane	2019	2020	2021	2022	2023
Liczba <u>rodziców</u> pobierających świadczenia pielęgnacyjne	55	61	66	66	69
Liczba <u>dzieci</u> w rodzinach które otrzymały zasiłek dla niepełnosprawnego dziecka do 16 r. Życia	64	76	88	93	104

Dane: OZPS z lat 2019-2023

**Tabela R3: Tendencja w orzekaniu dzieci**

2019		2023	
Orzeczenia o potrzebie kształcenia specjalnego	<b>w tym</b> orzeczenia dzieci z autyzmem, Aspergerem i z niepełnosprawnościami sprzężonymi	Orzeczenia o potrzebie kształcenia specjalnego	<b>w tym</b> orzeczenia dzieci z autyzmem, Aspergerem i z niepełnosprawnościami sprzężonymi
185	37	135	52

Dane: Powiatowe Centrum Rozwoju Edukacji w Nowym Mieście Lubawskim

**Tabela R4: Dzieci w pieczy zastępczej**

Wyszczególnienie	Liczba dzieci w pieczy- stan na 31.12 roku				
	2019	2020	2021	2022	2023
Ogółem piecza instytucjonalna	2	1	1	2	2
Ogółem piecza rodzinna	10	10	12	12	19
Razem dzieci w pieczy zastępczej instancjonalnej i rodzinnej	12	11	13	13	21
<b>Koszty odpłatności za pobyt dzieci w pieczy zastępczej</b>	95.349,31	89.542,60	106.136,19	135.948,07	183.328,09

Dane: OZPS z lat 2019-2023

**Tabela R5: Usamodzielniani wychowankowie pieczy zastępczej z gminy**

Wyszczególnienie	2019	2020	2021	2022	2023
liczba objętych indywidualnym programem usamodzielnienia <sup>9</sup>	3	1	1	2	1
osoby w mieszkaniach treningowych	0	0	0	0	0

Dane: OZPS z lat 2019-2023, dane PCPR

<sup>9</sup> Art. 185 ustawy o wspieraniu rodziny i pieczy zastępczej

4. Indywidualny program usamodzielnienia jest opracowywany przez osobę usamodzielnianą wspólnie z opiekunem usamodzielnienia co najmniej na miesiąc przed osiągnięciem przez osobę usamodzielnianą pełnoletności, a następnie jest zatwierdzany przez kierownika powiatowego centrum pomocy rodzinie powiatu właściwego do ponoszenia wydatków na finansowanie pomocy na kontynuowanie nauki i usamodzielnienie.

**Tabela R6: Rodziny korzystające z pomocy społecznej  
(wg przyczyn umieszczeń dzieci w pieczy)**

Przyczyna otrzymania pomocy	2019	2020	2021	2022	2023
Liczba rodzin z dziećmi korzystających z pomocy społecznej ogółem, w tym:	212	186	160	163	178
bezradność opiekuńczo-wychowawcza	35	29	24	29	30
przemoc	4	1	2	4	4
uzależnienia	10	5	9	7	7

Dane: OZPS z lat 2019-2023, Lokalny Zespół Interdyscyplinarny

### Wnioski i potrzeby obszaru deinstytucjonalizacji rodzin z dziećmi :

- Liczba rodzin z dziećmi na terenie gminy Kurzętnik w roku 2021 **wynosiła 1842, co stanowi 75,99% ogółu mieszkańców, w tym.:**
  - matki z dziećmi – **369** liczba, **15,2 %**
  - związki niesformalizowane (z dziećmi, jak i bez dzieci) **151** liczba, **6,2 %** ogółu rodzin
  - ojcowie z dziećmi – **53** liczba, **2,2 %**
- Przeciętna liczebność dzieci w rodzinach wynosiła w roku 2021 - 1,79.  
46% % rodzin z dziećmi stanowiły rodziny z jednym, 35% z dwójką dzieci, 19% rodziny wielodzietne, tj. posiadające co najmniej 3 dzieci.
- Wzrasta liczba rodzin z dziećmi z niepełnosprawnościami oraz z orzeczeniami o kształceniu specjalnym. W latach 2019-2023 liczba rodziców niepracujących ze względu na niepełnosprawność dziecka wzrosła o (to jest z 55 do 69 osób); zaś liczba rodzin pobierających zasiłek dla niepełnosprawnego dziecka do 16 roku życia (z 64 w roku 2019 do 104 w roku 2023).
- Poradnie Psychologiczno-Pedagogiczne w roku 2019 wydały 185 orzeczeń o potrzebie kształcenia specjalnego, w tym 37 dla dzieci z autyzmem, Aspergerem. W roku 2023 orzeczeń wydano 135 w tym 52 dla dzieci z autyzmem, Aspergerem.
- Liczba rodzin z dziećmi korzystających z finansowej pomocy społecznej zmniejszyła się o na terenie gminy z 212 do 178. Spadła liczba rodzin korzystających z pomocy społecznej z tytułu bezradności opiekuńczo-wychowawczej- z 35 do 30, tytułu uzależnienia z 10 do 7. Utrzymała się liczba rodzin korzystających ze wsparcia Lokalnych Zespołów Interdyscyplinarnych w związku z występowaniem przemocy ( 4 rodziny).
- Gmina realizowała „pracę z rodziną w szczególności w formie: konsultacji i poradnictwa specjalistycznego, usług dla rodzin z dziećmi, w tym usług opiekuńczych i specjalistycznych, pomocy prawnej, szczególnie w zakresie prawa rodzinnego, mających

na celu wymianę ich doświadczeń oraz zapobieganie izolacji, Do pracy z rodziną przeżywającą trudności w wypełnianiu funkcji opiekuńczo-wychowawczych przydzielanych było 2 asystentów rodziny<sup>10</sup>. Obejmowali oni w roku 2023 – 32 rodziny.

#### **Usługi skierowane do rodzin gminie Kurzętnik:**

- asystentura rodziny – 32 rodziny (CUS w Kurzętniku),
- ambulatoryjne konsultacje psychiatryczne w PZP w NML,
- diagnozy w Punkcie Konsultacyjnym ( skorzystało 27 osób),
- diagnostyki i pomoc medyczna ( GSZOP z Kurzętniku),
- dzienna rehabilitacja w ŚDS, WTZ (10 osób),
- edukacja specjalna dla dzieci z autyzmem w ZS w Kurzętniku,
- interwencja kryzysowa, pomoc psychologiczna, terapeutyczna w Punkcie Konsultacyjnym CUS , w powiecie w PCPR w Nowym Mieście Lubawskim
- motywowanie i prowadzenie spotkań przez członków GKPiRPA (22 osoby),
- opieka medyczna (Szpital w NML),
- opieka żłobkowa, przedszkolna, dzienna opieka nad dziećmi?
- organizacja czasu wolnego dla dzieci i młodzieży, SMS,
- poradnictwo specjalistyczne w Punkcie Konsultacyjnym
- pomoc żywnościowa (Caritas Brodnica),
- praca socjalna (CUS w Kurzętniku),
- poradnictwo w punkcie Konsultacyjnym, psychologa (27 osób) , prawnika,
- specjalistyczna usługi opiekuńcze w miejscu zamieszkania – CUS w Kurzętniku (14 dzieci)
- terapia uzależnień i współuzależnienia (PTUiW),
- terapia uzależnień świadczoną w ramach PZP,
- wsparcie żywnościowe (Caritas Brodnica),
- wypożyczalnia sprzętu rehabilitacyjnego (NML)

Wsparcie środowiskowe oferowane rodzinom w kryzysie, w tym przeżywającym bezradność opiekuńczo-wychowawczą było nierównomierne i niewystarczające na terenie, o czym świadczył przyrost ilości dzieci umieszczanych w pieczy zastępczej (z 12 w roku 2019 do 21 w roku 2023). W związku z tym, że 73,6% dzieci przebywało w pieczy zastępczej z powodów zależnych od rodziców konstruując wsparcie usługowe należy kierować się najczęstszymi przyczynami umieszczeń i zadbać o rozwój usług profilaktyki i interwencji w środowisku.

---

<sup>10</sup> Ustawa z dnia 9 czerwca 2011 r. o wspieraniu rodziny i systemie pieczy zastępczej (z późniejszymi zmianami).

### **Potrzeby wsparcia obszaru rodziny, w z dziećmi z niepełnosprawnościami oraz wzmocnienia pieczy zastępczej:**

Zespół pracujący nad LPDI zaproponował dla mieszkańców gminy następujące usługi (wymieniono je w kolejności najbardziej istotnych):

- wzmocnić specjalizację asystentów, edukacje dla rodziców,
- monitorować sytuacje dzieci w rodzinach zagrożonych przemocą i uzależnieniem, wzmocnić kompetencję rodziców samodzielnie wychowujących dzieci (rodzin niepełnych),
- uruchomić miejsce czasowego pobytu dla rodzin z dziećmi (mieszkanie interwencyjne i treningowe),
- usługi poradnictwa i terapii środowiskowej,
- dostęp do terapii dla dzieci z niepełnosprawnością, integracji sensorycznej, feedback i innych usług terapeutycznych,
- grupy wsparcia/samopomoce, wykorzystania potencjału rodziców do etatu, grup, mieszkań wspomaganych,
- ofertę specjalistyczną i personalizowaną dla rodziców przeżywających trudności opiekuńczo-wychowawcze (programy celowe) przygotowana przez NGO,
- dostępną na terenie gminy wypożyczalnię sprzętu rehabilitacyjnego.

#### **1.6 BARIERY W REALIZACJI USŁUG**

---

Przyczyny umieszczania osób w instytucjach oraz bariery w powrocie osób do lokalnego środowiska z miejsc całodobowych<sup>11</sup> można sklasyfikować w następujące grupy:

1. pogorszenie sprawności lub stanu zdrowia osób, pogłębienie choroby osób starszych, OzN, w kryzysie psychicznym, bezdomnych lub rodziców dzieci umieszczanych w pieczy; wzrost liczby osób wymagającej wzmożonej i stałej opieki medycznej;
2. wyuczona bezradność osób w miejscach całodobowych/rodzin z dziećmi, nieskuteczne usamodzielnianie (powroty do zachowań, regres), niska efektywność usług wsparcia;
3. zmiany w sytuacji rodzinnej lub w sytuacji opiekunów, niemożność wsparcia przez osoby bliskie; brak wsparcia społecznego, brak regulacji prawnych spraw rodzinnych i majątkowych;
4. niedostateczne, niedostępne (w związku z dojazdem lub zbyt wysoką odpłatnością) usługi lub brak usług w środowisku; brak alternatywnych rozwiązań (mieszkań treningowych lub wspieranych, opieki wytchnieniowej);



5. niedostosowany stan techniczny mieszkań do sytuacji zdrowotnej, nieprzystosowanie infrastruktury, bariery.

**Dodatkowo dla gminy Kurzętnik zdefiniowano następujące trudności:**

- wyższy koszt usługi na terenie gminy wiejskiej, związany z transportem i czasem, co wpływa na mniejszą aktywność wszystkich grup,
- wykluczenie komunikacyjne w gminie, brak dostępu do publicznego transportu z każdej wsi utrudnia korzystania z usług społecznych,
- gmina nie ma alternatyw w postaci czasowych mieszkań całodobowych – konieczne są działania, jak np. budowa SP lub poradni lub COM.
- brakuje zespołów monitorujących postępy np. do wdrażania LPDI,
- braki lekarskie ( geriatra w wieku emerytalnym oraz braki terapeutów, w tym terapeutów środowiskowych),
- niskie nakłady finansowe na wspieranie rodzin widoczne w zwiększeniu umieszczeń dzieci w pieczy zastępczej
- barierą jest brak stabilności finansowej do realizacji usług przez NGO w gminie i w powiecie.

## II.CZĘŚĆ OPERACYJNA

## 2.1 DEINSTYTUCJONALIZACJA WSPARCIA SENIORÓW

Cel 1: Wzmocnienie usług dla osób starszych w ich środowisku lokalnym						
Nr	Działanie	Okres realizacji	Podmiot/podmioty odpowiedzialne Proponowane sposoby wdrażania	Koszt	Możliwe źródło/-a finansowania	Planowany wskaźnik docelowy
1	Uruchomienie i realizacja usługi transportowej, nieopłatnej dla mieszkańców ( np. door to door, taxi społeczne ).	2025- 2027	CUS w Kurzętniku Urząd Gminy Kurzętnik		Fundusze zewnętrzne Fundusze Europejskie dla Warmii i Mazur na lata 2021-2027 Budżet gminy Alternatywnie: inne źródła	Liczba usług: 40 przejazdów m-c
2.	Wsparcie rodziny i osób pełniących opiekę nad seniorami: uruchomienie i prowadzenie dziennej usługi wytchnieniowej.	2025 - 2027	CUS w Kurzętniku Urząd Gminy Kurzętnik		Program rządowy - MRPiPS - Opieka wytchnieniowa Budżet gminy Alternatywnie: inne źródła	Liczba godzin: 1200 h rocznie
3.	Wdrożenie usług sąsiedzkich.	2025 - 2027	CUS w Kurzętniku Urząd Gminy Kurzętnik		Korpus Wsparcia Seniorów 2021-2025 moduł I Budżet gminy Alternatywnie: inne źródła	Liczba godzin: 480 h rocznie
4.	Wprowadzenie nieodpłatnych usług remontowych – tzw. Złota Rączka dla seniorów i OzN.	2026 - 2027	CUS w Kurzętniku Urząd Gminy Kurzętnik		Fundusze zewnętrzne Fundusze Europejskie dla Warmii i Mazur na lata 2021-2027 Program Wieloletni na Rzecz Osób Starszych 2021-2025 Budżet gminy Alternatywnie: inne źródła	Liczba usług: 5 m-c, około 60 rocznie

Lokalny Plan Deinstytucjonalizacji Usług Społecznych w gminie Kurzętnik na lata 2025-2027

5.	Utworzenie i prowadzenie wypożyczalni sprzętu rehabilitacyjnego ze wsparciem trenera ( plan na 2025 ).	2025 - 2027	Podmiot medyczny CUS w Kurzetniku Urząd Gminy Kurzętnik		Fundusze zewnętrzne Fundusze Europejskie dla Warmii i Mazur na lata 2021- 2027 Budżet gminy Alternatywnie: inne źródła	Liczba wypożyczalni na terenie gminy: 1
6.	Rozszerzenie usług w Klubie Seniora+ .	2026 - 2027	CUS w Kurzetniku Urząd Gminy Kurzętnik		Program Wieloletni SENIOR+ 2021- 2025 Fundusze europejskie na lata 2021-2027 Budżet gminy Alternatywnie: inne źródła	Liczba uczestników: wzrost o 13 osób
7.	Prowadzenie działań edukacyjnych dot. bezpieczeństwa seniorów, w tym w sieci, cyberprzestępczości, IT.	2025 - 2027	CUS w Kurzetniku Urząd Gminy Kurzętnik NGO		Program Wieloletni na Rzecz Osób Starszych 2021-2025 Budżet gminy Alternatywnie: inne źródła	Liczba wydarzeń w roku: minimum 2 dla 50 seniorów
<b>Cel 2: Rozwój alternatywnego mieszkalnictwa czasowego</b>						
Nr	Działanie	Okres realizacji	Podmiot/podmioty odpowiedzialne Proponowane sposoby wdrażania	Koszt	Możliwe źródło/-a finansowania	Planowany wskaźnik docelowy
8.	Wdrożenie usługi wsparcia krótkoterminowego/interwencyjnego (mieszkania), świadczonego w formie pobytu całodobowego z koszykiem usług.	2025 - 2027	CUS w Kurzetniku Urząd Gminy Kurzętnik		Fundusz Solidarności Rządowe programy celowe (MRPiPS) Fundusze Europejskie dla Warmii i Mazur na lata 2021- 2027	Liczba osób w roku : 4
9.	Przygotowanie rozwiązania – usługi wytchnieniowej opieki całodobowej we współpracy z Caritas Brodnica. Organizacja spotkań partnerskich z ngo i szpitalem.	2025	NGO Szpital CUS w Kurzetniku Urząd Gminy Kurzętnik		Fundusze zewnętrzne Fundusze Europejskie dla Warmii i Mazur na lata 2021- 2027 Budżet gminy Alternatywnie: inne źródła	Liczba odbytych spotkań: min 2 w roku

Cel 3: Tworzenie warunków do rozwoju usług dla seniorów						
Nr	Działanie	Okres realizacji	Podmiot/podmioty odpowiedzialne Proponowane sposoby wdrażania	Koszt	Możliwe źródło/-a finansowania	Planowany wskaźnik docelowy
10.	Działania promujące usługi społeczne do wszystkich grup w gminie we współpracy z parafiami, z radnymi i sołtysami .	2025 - 2027		Bezkosztowo		Liczba wydarzeń w roku: min 2

## 2.2 DEINSTYTUCJONALIZACJA WSPARCIA OSÓB Z NIEPEŁNOSPRAWNOŚCIAMI

Cel 1: Rozwój usług środowiskowych i mobilnych						
Nr	Działanie	Okres realizacji	Podmiot/podmioty odpowiedzialne Proponowane sposoby wdrażania	Koszt	Możliwe źródło/-a finansowania	Planowany wskaźnik docelowy
1	Uruchomienie i realizacja usługi transportowej, nieopłatnej dla mieszkańców ( np. door to door, taxi społeczne ).	2025- 2027	CUS w Kurzętniku Urząd Gminy Kurzętnik	<b>W tabeli seniorów</b>	Fundusze zewnętrzne Fundusze Europejskie dla Warmii i Mazur na lata 2021-2027 Budżet gminy Alternatywnie: inne źródła	Liczba usług: 40 przejazdów m-c
2.	Uruchomienie i prowadzenie dziennej usługi wytchnieniowej.	2025 - 2027	CUS w Kurzętniku Urząd Gminy Kurzętnik	<b>W tabeli seniorów</b>	Program rządowy - MRPiPS - Opieka wytchnieniowa Budżet gminy Alternatywnie: inne źródła	Liczba godzin: 1200 h rocznie
3.	Wdrożenie usług sąsiedzkich.	2025 - 2027	CUS w Kurzętniku Urząd Gminy Kurzętnik	<b>W tabeli seniorów</b>	Korpus Wsparcia Seniorów 2021-2025 moduł I Budżet gminy Alternatywnie: inne źródła	Liczba godzin: 480 h rocznie

Lokalny Plan Deinstytucjonalizacji Usług Społecznych w gminie Kurzętnik na lata 2025-2027

4.	Wprowadzenie nieodpłatnych usług remontowych – tzw. Złota Rączka dla seniorów i OzN.	2026 - 2027	CUS w Kurzetniku Urząd Gminy Kurzętnik	<b>W tabeli seniorów</b>	Rządowe programy celowe Fundusz Solidarnościowy PFRON Budżety gmin Fundusze Europejskie dla Warmii i Mazur na lata 2021-2027 Budżet gminy Alternatywnie: inne źródła	Liczba usług: 5 m-c, około 60 rocznie
5.	Utworzenie i prowadzenie wypożyczalni sprzętu rehabilitacyjnego ze wsparciem trenera ( plan na 2025 ).	2025 - 2027	Podmiot medyczny CUS w Kurzetniku Urząd Gminy Kurzętnik	<b>W tabeli seniorów</b>	Rządowe programy celowe Fundusz Solidarnościowy PFRON Fundusze Europejskie dla Warmii i Mazur na lata 2021-2027 Budżet gminy Alternatywnie: inne źródła	Liczba wypożyczalni na terenie gminy: 1
6.	Zwiększone usługi rehabilitacyjne, logopedyczne, fizjoterapeutyczne.	2026 - 2027	CUS w Kurzetniku Urząd Gminy Kurzętnik		NFZ- programy zdrowotne Fundusze europejskie na lata 2021-2027 PFRON Budżet gminy Alternatywnie: inne źródła	Liczba uczestników: wzrost o 50 osób w roku
7.	Kontynuacja usług opiekuńczych, specjalistycznych usług opiekuńczych, AOOZN	2025 - 2027	CUS w Kurzetniku Urząd Gminy Kurzętnik NGO		Program Wieloletni na Rzecz Osób Starszych 2021-2025 Fundusz solidarnościowy Program Asystent osobisty osoby z niepełnosprawnością PFRON Budżet gminy Alternatywnie: inne źródła	Wzrost o 10 w skali roku, łącznie 30 osób
8.	Usługi animacyjne Organizatora Społeczności Lokalnych (CUS) : ziołolecznictwo, dietetyczne, kosmetyczne, florystyka.	2025 - 2027	CUS w Kurzetniku Urząd Gminy Kurzętnik NGO		Fundusze Europejskie dla Warmii i Mazur na lata 2021-2027 Budżet gminy Alternatywnie: inne źródła	Nowe usługi grupowe dla min 60 osób w roku
9.	Usługi poradnictwa mobilnego i online w gminie- psycholog, mediator, fizjoterapeuta.	2025 - 2027	CUS w Kurzetniku Urząd Gminy Kurzętnik NGO		Fundusz solidarnościowy Programy celowe NFZ, PFRON Budżet gminy Alternatywnie: inne źródła	Minimum 30% usług ma charakter mobilny

Cel 2: Rozwój alternatywnego mieszkalnictwa czasowego						
Nr	Działanie	Okres realizacji	Podmiot/podmioty odpowiedzialne Proponowane sposoby wdrażania	Koszt	Możliwe źródło/-a finansowania	Planowany wskaźnik docelowy
10.	Wdrożenie usługi wsparcia krótkoterminowego/interwencyjnego (mieszkania), świadczonego w formie pobytu całodobowego z koszykiem usług.	2025 - 2027	CUS w Kurzętniku Urząd Gminy Kurzętnik	<b>W tabeli seniorów</b>	Fundusz Solidarności Rządowe programy celowe (MRPiPS) Fundusze Europejskie dla Warmii i Mazur na lata 2021-2027	Liczba osób w roku : 4
11.	Przygotowanie rozwiązania – usługi wytchnieniowej opieki całodobowej we współpracy z Caritas Brodnica. Organizacja spotkań partnerskich z ngo i szpitalem.	2025	NGO Szpital CUS w Kurzętniku Urząd Gminy Kurzętnik	<b>W tabeli seniorów</b>	Fundusze zewnętrzne Fundusze Europejskie dla Warmii i Mazur na lata 2021-2027 Budżet gminy Alternatywnie: inne źródła	Liczba odbytych spotkań: min 2 w roku
12.	Przygotowanie i prowadzenie mieszkania interwencyjnego oraz mieszkania wspomaganego.	2025	CUS w Kurzętniku Urząd Gminy Kurzętnik		Fundusze Europejskie dla Warmii i Mazur na lata 2021-2027 Budżet gminy Alternatywnie: inne źródła	Liczba min 2 osoby korzystające w roku
13	Wspomagane Społeczności Mieszkaniowe lub Centra Opiekuńczo Mieszkalne.	Budowa 2025-2027	Urząd Gminy Kurzętnik		PFRON Program Samodzielność – Aktywność – Mobilność! Wspomagane Społeczności Mieszkaniowe <sup>12</sup> Fundusz Solidarnościowy Program „Centra opiekuńczo-mieszkalne” Budżet gminy	Uruchomienie 5 mieszkań

<sup>12</sup> Łączna wartość dofinansowania wynosi maksymalnie 625.000,00 zł na jedno mieszkanie dla jednej osoby wraz z częścią wspólną, w tym do 500 000 zł na realizację inwestycji do poziomu stanu surowego zamkniętego i 125 000 zł (czyli 25 % tej kwoty) na wykończenie i wyposażenie jednego mieszkania.

Cel 3: Tworzenie warunków do rozwoju usług dla osób z niepełnosprawnościami						
Nr	Działanie	Okres realizacji	Podmiot/podmioty odpowiedzialne Proponowane sposoby wdrażania	Koszt	Możliwe źródło/-a finansowania	Planowany wskaźnik docelowy
14.	Działania promujące usługi społeczne do wszystkich grup w gminie we współpracy z parafiami, z radnymi i sołtysami .	2025 - 2027	CUS w Kurzętniku Urząd Gminy Kurzętnik NGO, inne podmioty	Bezkosztowo		Liczba wydarzeń w roku: min 2
15	Organizowanie kręgów wsparcia. Powołanie koordynatora sieci oraz min. 3 Kręgów Wsparcia rodziców/ opiekunów OzN	2025 - 2027	CUS w Kurzętniku Urząd Gminy Kurzętnik NGO, inne podmioty	Bezkosztowo		Min 3 kręgi wsparcia w roku

## 2.3 DEINSTYTUCJONALIZACJA WSPARCIA OSÓB W KRYZYSIE BEZDOMNOCI I ZAGROŻONYCH BEZDOMNOCIĄ

Cel 1: Rozwój Koszyka Usług dla osób w kryzysie bezdomności						
Nr	Działanie	Okres realizacji	Podmiot/podmioty odpowiedzialne Proponowane sposoby wdrażania	Koszt	Możliwe źródło/-a finansowania	Planowany wskaźnik docelowy
1.	Koszyk Usług dla młodych bezdomnych-wychowanków pieczy zastępczej i rodzin z dziećmi (mieszkanie, poradnictwo, mentoring)	2025 - 2027	CUS w Kurzętniku Urząd Gminy Kurzętnik		Fundusze Europejskie dla Warmii i Mazur na lata 2021-2027 Rządowe programy celowe <sup>13</sup> Program Pokonać bezdomność. Program pomocy osobom bezdomnym Budżet NGO Alternatywnie: inne źródła	Liczba osób: 4 osoby korzystające w roku
2	Usługi streetworkerów	2025-2027	NGO		Fundusze Europejskie dla Warmii i Mazur na lata 2021-2027 Budżet NGO Rządowe programy celowe <sup>14</sup> Program Pokonać bezdomność. Program pomocy osobom bezdomnym Alternatywnie: inne źródła	Liczba streetworkerów-1
Cel 2: Rozwój alternatywnego mieszkalnictwa czasowego						
Nr	Działanie	Okres realizacji	Podmiot/podmioty odpowiedzialne Proponowane sposoby wdrażania	Koszt	Możliwe źródło/-a finansowania	Planowany wskaźnik docelowy
3.	Przygotowanie i prowadzenie mieszkania interwencyjnego oraz mieszkania wspomagane.	2025	CUS w Kurzętniku Urząd Gminy Kurzętnik		Fundusze Europejskie dla Warmii i Mazur na lata 2021-2027 Budżet gminy Alternatywnie: inne źródła	Liczba: 4 osoby korzystające w roku

<sup>13</sup> Zadanie zgodne ze wskaźnikami Strategii Rozwoju Usług Społecznych, polityka publiczna do 2030 roku; liczba gmin.

<sup>14</sup> Zadanie zgodne ze wskaźnikami Strategii Rozwoju Usług Społecznych, polityka publiczna do 2030 roku; liczba gmin.



## 2.4 DEINSTYTUCJONALIZACJA WSPARCIA OSÓB W KRYZYSIE ZDROWIA PSYCHICZNEGO

Cel 1: Rozwój usług środowiskowych w gminie						
Nr	Działanie	Okres realizacji	Podmiot/podmioty odpowiedzialne Proponowane sposoby wdrażania	Koszt	Możliwe źródło/-a finansowania	Planowany wskaźnik docelowy
1.	Uruchomienie i prowadzenie dziennej usługi wytchnieniowej.	2025 - 2027	CUS w Kurzętniku Urząd Gminy Kurzętnik		Program rządowy - MRPiPS - Opieka wytchnieniowa Budżet gminy Alternatywnie: inne źródła	Liczba godzin: 1200 h rocznie
2.	Kontynuacja usług opiekuńczych, specjalistycznych usług opiekuńczych, AOOZN.	2025 - 2027	CUS w Kurzętniku Urząd Gminy Kurzętnik NGO		Rządowe programy celowe Fundusz Solidarnościowy Budżet gminy Alternatywnie: inne źródła	Wzrost o 10 w skali roku, łącznie 30 osób
3.	Usługi poradnictwa mobilnego i online w gminie- psycholog, mediator, fizjoterapeuta.	2025 - 2027	CUS w Kurzętniku Urząd Gminy Kurzętnik NGO		Rządowe programy celowe i pilotażowe NFZ Budżet gminy Alternatywnie: inne źródła	Minimum 30% usług ma charakter mobilny
4.	Usługi bezpośredniego poradnictwa rodzinnego specjalistycznego- psychologiczne i terapia środowiskowa (domowa).	2025 - 2027	CUS w Kurzętniku Urząd Gminy Kurzętnik Punkt konsultacyjny Poradnie		NFZ Fundusze Europejskie dla Warmii i Mazur na lata 2021-2027 Budżet gminy Alternatywnie: inne źródła	Minimum 30% usług ma charakter mobilny
5.	Uruchomienie grupy wsparcia/samopomoce, wykorzystania potencjału osób w kryzysie zdrowia psychicznego.	2025-2027	Urząd Gminy w Kurzętniku CUS w Kurzętniku Szkoła Podstawowa Poradnia PP		Fundusze Europejskie dla Warmii i Mazur na lata 2021-2027 Budżet gminy Alternatywnie: inne źródła	Liczba grup: 1 w roku

Cel 2: Rozwój alternatywnego mieszkalnictwa czasowego						
Nr	Działanie	Okres realizacji	Podmiot/podmioty odpowiedzialne Proponowane sposoby wdrażania	Koszt	Możliwe źródło/-a finansowania	Planowany wskaźnik docelowy
6.	Przygotowanie i prowadzenie mieszkania interwencyjnego oraz mieszkania wspomaganego minimum 1 dla osób w kryzysie zdrowia psychicznego z dostępem do usług w środowisku,	2025-2027	CUS w Kurzętniku Urząd Gminy Kurzętnik		Fundusze Europejskie dla Warmii i Mazur na lata 2021-2027 Budżet gminy Alternatywnie: inne źródła	Liczba: 4 rodziny korzystające w roku
Cel 3: Tworzenie warunków do rozwoju usług						
Nr	Działanie	Okres realizacji	Podmiot/podmioty odpowiedzialne Proponowane sposoby wdrażania	Koszt	Możliwe źródło/-a finansowania	Planowany wskaźnik docelowy
7	Działania promujące usługi społeczne do wszystkich grup w gminie we współpracy z parafiami, z radnymi i sołtysami .	2025 - 2027	CUS w Kurzętniku Urząd Gminy Kurzętnik NGO, inne podmioty	Bezkosztowo		Liczba wydarzeń w roku: min 2
8	Organizowanie kręgów wsparcia.	2025 - 2027	CUS w Kurzętniku Urząd Gminy Kurzętnik NGO, inne podmioty	Bezkosztowo		Min 3 kręgi wsparcia w roku
9.	Wzmocnienie współpracy z podmiotami powiatowymi (spotkania w Brodnicy w Caritas).	2025-2027	CUS w Kurzętniku Urząd Gminy Kurzętnik NGO, inne podmioty	Bezkosztowo		Min 3 kręgi wsparcia w roku

## 2.5 DEINSTYTUCJONALIZACJA WSPARCIA RODZIN Z DZIEĆMI, W TYM Z DZIEĆMI Z NIEPEŁNOSPRAWNOŚCIĄ

Cel 1: Kompleksowe usługi środowiskowe dla rodzin z dziećmi						
Nr	Działanie	Okres realizacji	Podmiot/podmioty odpowiedzialne Proponowane sposoby wdrażania	Koszt	Możliwe źródło/-a finansowania	Planowany wskaźnik docelowy
1.	Wprowadzenie specjalizacji asysetów rodzinnych.	2025-2027	CUS w Kurzętniku Urząd Gminy Kurzętnik NGO		Rządowe programy celowe Fundusz Solidarnościowy ROPS w Olsztynie Budżet gminy Alternatywnie: inne źródła	Wzrost o 10 w skali roku, łącznie 30 osób
2.	Prowadzenie programów celowych edukacji rodziców przeżywających trudności opiekuńczo-wychowawcze ofertę specjalistyczną i personalizowaną dla rodziców przeżywających trudności opiekuńczo-wychowawcze (programy celowe).	2025-2027	Urząd Gminy w Kurzętniku Szkoła Podstawowa Poradnia PP		Rządowe programy celowe Fundusz Solidarnościowy NFZ <sup>15</sup> Program Za życiem ROPS w Olsztynie ME Budżet gminy Alternatywnie: inne źródła	<b>Liczba rodzin objęta programem: min 30 w roku</b>
3.	Zwiększenie liczby miejsc opieki dziennej nad dziećmi w gminie-placówki wsparcia dziennego, opiekunowie, terapeutyczne dla dzieci i rodziny. (sprofilowanie placówek pod aktualne potrzeby dzieci i rodziców).	2025-2027	Urząd Gminy w Kurzętniku Szkoła Podstawowa Poradnia PP		Program rządowy - MRPiPS Budżet gminy Alternatywnie: inne źródła	Liczba dzieci objęta wsparciem dziennym: min 30 w roku
4.	Uruchomienie i prowadzenie dziennej usługi wytchnieniowej.	2025 - 2027	CUS w Kurzętniku Urząd Gminy Kurzętnik		Program rządowy - MRPiPS - Opieka wytchnieniowa Budżet gminy Alternatywnie: inne źródła	Liczba godzin: 1200 h rocznie
5.	Kontynuacja usług opiekuńczych, specjalistycznych usług opiekuńczych, AOOZN.	2025 - 2027	CUS w Kurzętniku Urząd Gminy Kurzętnik NGO		Rządowe programy celowe Fundusz Solidarnościowy Program Za życiem	Wzrost o 10 w skali roku, łącznie 30 osób

<sup>15</sup> Aktualnie na terenie całego kraju wdrażany jest nowy model ochrony zdrowia psychicznego dzieci i młodzieży. Zgodnie z przyjętymi założeniami, w województwie podlaskim, mamy już działający trzy poziomowy system opieki dla dzieci i młodzieży. Najważniejszym założeniem reformy jest, diagnozowanie dzieci i młodzieży w pierwszej kolejności jak najbliżej miejsca zamieszkania, oraz uzyskanie dostępu do psychologa i psychoterapeuty w środowisku dziecka.

Lokalny Plan Deinstytucjonalizacji Usług Społecznych w gminie Kurzętnik na lata 2025-2027

					Budżet gminy Alternatywnie: inne źródła	
6.	Usługi poradnictwa mobilnego i online w gminie- psycholog, mediator, fizjoterapeuta	2025 - 2027	CUS w Kurzetniku Urząd Gminy Kurzętnik NGO		Rządowe programy celowe Fundusz Solidarnościowy Program Za życiem Budżet gminy Alternatywnie: inne źródła	Minimum 30% usług ma charakter mobilny
7.	Usługi bezpośredniego poradnictwa rodzinnego specjalistycznego- psychologiczne i terapia środowiskowa (domowa)	2025 - 2027	CUS w Kurzetniku Urząd Gminy Kurzętnik Punkt konsultacyjny Poradnie		NFZ Fundusze Europejskie dla Warmii i Mazur na lata 2021-2027 Budżet gminy Alternatywnie: inne źródła	Minimum 30% usług ma charakter mobilny
8.	Uruchomienie oddziału edukacji specjalnej w SP w Kurzętniku	2026-2027	Urząd Gminy w Kurzętniku Szkoła Podstawowa Poradnia PP		ME Budżet gminy Alternatywnie: inne źródła	Liczba oddziałów: 1
9.	Rozwój usług integracji sensorycznej, feedback i innych usług terapeutycznych 1- szkoła, mieszkań wspomaganych	2025-2027	Urząd Gminy w Kurzętniku CUS w Kurzetniku Szkoła Podstawowa Poradnia PP NGO		Fundusze Europejskie dla Warmii i Mazur na lata 2021-2027 Budżet NGO Alternatywnie: inne źródła	Liczba streetworkerów- 1
10.	Uruchomienie grupy wsparcia/samopomocę, wykorzystania potencjału rodziców.	2025-2027	Urząd Gminy w Kurzętniku CUS w Kurzetniku Szkoła Podstawowa Poradnia PP		Fundusze Europejskie dla Warmii i Mazur na lata 2021-2027 Budżet gminy Alternatywnie: inne źródła	Liczba grup: 2 w roku

Cel 2: Rozwój alternatywnego mieszkalnictwa czasowego dla rodzin						
Nr	Działanie	Okres realizacji	Podmiot/podmioty odpowiedzialne Proponowane sposoby wdrażania	Koszt	Możliwe źródło/-a finansowania	Planowany wskaźnik docelowy
11.	Przygotowanie i prowadzenie mieszkania interwencyjnego oraz mieszkania wspomaganego.	2025-2027	CUS w Kurzętniku Urząd Gminy Kurzętnik		Fundusze Europejskie dla Warmii i Mazur na lata 2021-2027 Budżet gminy Alternatywnie: inne źródła	Liczba: 4 rodziny korzystające w roku
12.	Koszyk Usług dla wychowanków pieczy zastępczej i rodzin z dziećmi (mieszkanie, poradnictwo, mentoring)	2025 - 2027	CUS w Kurzętniku Urząd Gminy Kurzętnik		Fundusze Europejskie dla Warmii i Mazur na lata 2021-2027 Budżet gminy Alternatywnie: inne źródła	Liczba osób: 4 osoby korzystające w roku

## FINANSOWANIE USŁUG

Lokalny Plan Deinstytucjonalizacji Usług Społecznych w gminie Kurzętnik wyznacza działania, których osiągnięcie jest uwarunkowane wieloma czynnikami, w tym również finansowymi. Przedsięwzięcia mają szeroki charakter, dlatego istotny jest montaż finansowy, gwarantujący, że zaplanowane cele zostaną osiągnięte.

Wśród źródeł przewidzianych w Planie wskazano możliwości finansowania z budżetu państwa<sup>16</sup>, m.in.:

- 1) Program kompleksowego wsparcia dla rodzin "Za życiem" (uchwała nr 160 RM z 20 grudnia 2016 r. w sprawie programu kompleksowego wsparcia dla rodzin „Za życiem” (M.P. poz. 1250);
- 2) Fundusz Solidarnościowy (ustawa z dnia 23 października 2018 r. o Funduszu Solidarnościowym (Dz. U. z 2020 r. poz. 1787): „Asystent osobisty osoby niepełnosprawnej”, „Opieka wytchnieniowa”, „Centra opiekuńczo-mieszkalne”;
- 3) Fundusz Dopłat (ustawa z dnia 8 grudnia 2006 r. o finansowym wsparciu tworzenia lokali mieszkalnych na wynajem, mieszkań chronionych, noclegowni, schronisk dla bezdomnych, ogrzewalni i tymczasowych pomieszczeń (Dz.U. 2020 poz. 508 oraz z 2021 r. poz. 11 i 223);
- 4) Program wieloletni „Senior+” na lata 2021-2025 (Uchwała nr 191 Rady Ministrów z dnia 21 grudnia 2020 r. w sprawie ustanowienia programu wieloletniego „Senior+” na lata 2021 - 2025 (M.P. 2021 poz. 10));
- 5) Resortowy Program „Opieka 75+”;
- 6) Program resortowy „Pokonać bezdomność. Program pomocy osobom bezdomnym”;
- 7) Korpus Wsparcia Seniorów 2021-2025 (usługi sąsiedzkie i e-usługi);
- 8) Krajowy Plan Odbudowy;
- 9) Narodowy Program Ochrony Zdrowia Psychicznego;
- 10) Programy pilotażowe MZ;
- 11) Fundusz Medyczny MZ;
- 12) Programy celowe uruchamiane na potrzeby Strategii Rozwoju Usług Społecznych, polityka publiczna do 2030 roku; Zdrowa Przyszłość. Ramy strategiczne rozwoju systemu ochrony zdrowia na lata 2021–2027, z perspektywą do 2030 r. oraz inne programy poszczególnych resortów.

<sup>16</sup> W oparciu o przepisy prawa, które regulują sposób ponoszenia kosztów realizacji zadań z zakresu administracji rządowej. Rozwój usług społecznych będzie finansowany również w ramach środków na realizację społecznych programów rządowych.

Ponadto w realizacji zadań państwa wobec obywateli pozostają w **dyspozycji środki funduszy celowych oraz instytucji, tj.:**

1. Państwowego Funduszu Rehabilitacji Osób Niepełnosprawnych; Program Samodzielność, Aktywność, Mobilność; Wspomagane Społeczności Mieszkaniowe i inne celowe;
2. Narodowego Funduszu Zdrowia, programy zdrowotne zgodnie z art. 48 ustawy o świadczeniach opieki zdrowotnej;
3. Regionalnego Ośrodka Polityki Społecznej w Olsztynie;
4. Urzędu Wojewódzkiego w Olsztynie.

Zmiany systemowe w realizacji usług społecznych będą również finansowane **ze środków Unii Europejskiej** przewidzianych okresem programowania na lata 2021–2027. Środki Europejskiego Funduszu Społecznego+ (EFS+) na lata 2021-2027 będą przeznaczone na realizację działań w zakresie deinstytucjonalizacji usług społecznych poprzez stymulowanie i finansowanie działań rozwojowych, na usługi CUS, gminy, rozwój mieszkalnictwa.

Zmiana sposobu realizacji usług społecznych odbywa się na poziomie społeczności lokalnych, jest powiązana z **realizacją zadań własnych jednostki samorządu terytorialnego i ich budżetu.**

Realizacja usług społecznych generuje koszty, których pokrycie wymaga zaangażowania państwa i samorządów. **Jednak konieczna jest również partycypacja w kosztach realizacji usług osób, na rzecz których te usługi są świadczone.**

### III. CZĘŚĆ MONITORINGU

---

#### 3.1 ZASADY MONITOROWANIA

Monitorowanie wdrażania **Lokalnego Planu Deinstytucjonalizacji Usług Społecznych w gminie Kurzętnik** odbywać się będzie w partnerstwie i przy udziale przedstawicieli podmiotów publicznych, podmiotów społecznych, leczniczych oraz organizacji pozarządowych, zaangażowanych we wskazanych w dokumencie obszarach.

Proces monitorowania będzie polegał na analizie stanu realizacji zaplanowanych działań i wskaźników w ramach poszczególnych obszarów deinstytucjonalizacji w LPDI, dla każdego z obszarów.

Urząd Gminy oraz CUS w Kurzętniku raz w roku, od 2026 roku (za rok 2025), zbierać będzie informacje o wskaźnikach realizacji Planu od podmiotów. Zebrane dane zostaną zweryfikowane, uzupełnione przez przedstawicieli instytucji podczas spotkania rocznego.

Systematycznie prowadzona będzie wymiana informacji dotycząca ogłaszanych konkursów, grantów, premii społecznych czy innych możliwości finansowania usług w Planie.

**Produktem rocznego monitorowania będzie uzupełniona tabela osiągniętych wskaźników**, przypisana poszczególnym działaniom w Planie, wśród których zostały zawarte wskaźniki ze strategii ogólnokrajowych, obrazujący oczekiwane rezultaty<sup>17</sup>.

Sposobem monitorowania usług w gminie będzie również systematycznie prowadzona Lista Usług Społecznych, która będzie aktualizowana co pół roku. Po jej aktualizacji zostanie upowszechniona na stronach www oraz służyć będzie koordynatorom usług społecznych CUS.

Powstały w ten sposób dokument zostanie zaprezentowany w każdym roku kalendarzowym (od 2026) przez zespół CUS w Kurzętniku jako element operacjonalizacji Strategii i działań CUS wraz ze sprawozdaniem rocznym na sesji Rady Gminy.

Jednocześnie działania monitorujące wskaźniki będą korelowane ze wskaźnikami na poziomie regionalnym, we współpracy z samorządem województwa (ROPS w Olsztynie)<sup>18</sup>.

#### 3.2 USŁUGI SPOŁECZNE

Usługi Społeczne realizowane przez Centrum Usług Społecznych w Kurzętniku to min.: usługi opiekuńcze, specjalistyczne usługi opiekuńcze, pomoc psychologiczna, Korpus Wsparcia Seniorów – opieka na odległość, Klub „Senior+”.

---

<sup>17</sup> Dokument STRATEGIA ROZWOJU USŁUG SPOŁECZNYCH polityka publiczna na lata 2021–2030 (z perspektywą do 2035 r.) przyjęty przez Radę Ministrów w 2022 roku na stronach 120-124 prezentuje wskaźniki.





Gmina Kurzętnik  
ul. Grunwaldzka 39  
13-306, Kurzętnik

tel: (56) 47-40-580  
fax: (56) 47-48-284  
e-mail:[urząd-gminy@kurzetnik.pl](mailto:urząd-gminy@kurzetnik.pl)